

Seconda Università degli Studi di Napoli

RELAZIONE SULLA PERFORMANCE ANNO 2012 (ART. 10, COMMA 1, LETT. B), D. LGS. N. 150/2009)

SUN

Sommario

- 1. Presentazione**
- 2. Sintesi delle informazioni di interesse per i cittadini e gli altri stakeholder esterni**
 - 2.1 Il contesto esterno di riferimento**
 - 2.2 L'amministrazione**
 - 2.3 I risultati raggiunti - criticità e opportunità**
- 3. Obiettivi: risultati raggiunti e scostamenti**
 - 3.1 Albero della Performance**
 - 3.2 Obiettivi strategici**
 - 3.3 Obiettivi e piani operativi**
 - 3.4 Obiettivi individuali**
- 4. Risorse, efficienza ed economicità**
- 5. Pari opportunità e bilancio di genere**
- 6. Il processo di redazione della Relazione sulla Performance**
 - 6.1 Fasi, soggetti, tempi e responsabilità**
 - 6.2 Punti di forza e di debolezza del ciclo della performance**

1 Presentazione

Nella presente Relazione, l'Amministrazione della Seconda Università di Napoli (di seguito denominata "SUN") riferisce sui risultati ottenuti nel corso dell'anno precedente, concludendo in tal modo il ciclo di gestione della performance (Capo II D. Lgs. N. 150/2009).

In merito all'art.13, c. 12 del Decreto legislativo 27 ottobre 2009, n. 150, che prevede che le disposizioni per il raccordo tra le attività della CIVIT e quelle delle esistenti Agenzie di valutazione siano dettate con uno o più decreti del Presidente del Consiglio dei Ministri, su proposta del Ministro per la Pubblica Amministrazione e l'Innovazione, di concerto con i Ministri competenti, in conseguenza di quanto previsto dall'art. 60 del d.l. 21 giugno 2013, n. 69 convertito con la legge 9 agosto 2013, n. 98 «*Disposizioni urgenti per il rilancio dell'economia*» che trasferisce all'Agenzia nazionale per la valutazione dell'università e della ricerca (ANVUR) la valutazione delle attività amministrative delle università e degli enti di ricerca di cui al Capo I del decreto legislativo 31 dicembre 2009, n. 213, sono state trasferite all'ANVUR le procedure legate al Ciclo della Performance. A tutt'oggi, in assenza di ulteriori indicazioni da parte dell'Agenzia Nazionale, nella stesura di questa relazione, si farà riferimento ai documenti pubblicati dalla CIVIT. In particolare, anche per questo esercizio del ciclo della performance, l'Amministrazione ha inteso seguire, in maniera precisa, quanto indicato nella delibera della Commissione n. 5/2012, evidenziando, a consuntivo, i risultati organizzativi ed individuali raggiunti rispetto ai singoli obiettivi programmati ed alle risorse, relazionando anche sul cosiddetto bilancio di genere realizzato dall'Amministrazione.

Rammentando che per gli Atenei la CIVIT, nella delibera n. 9/2010, ha rilevato che l'art. 6 della L. n. 168/1989 riconosce alle Università autonomia didattica, scientifica, organizzativa, finanziaria e contabile e che a tal fine si dotano di ordinamenti autonomi con propri statuti e regolamenti, esprimendo l'avviso che gli Atenei non fossero tenuti alla costituzione degli OIV e che, nelle more dell'insediamento dell'ANVUR, l'attività di valutazione continuasse ad essere svolta dai Nuclei di valutazione, ai sensi della L. n. 537/1993, come integrata e modificata dalla L. n. 370/1999 e che le Università fossero comunque destinatarie della nuova disciplina dettata dal D. Lgs. n. 150/2009 e che pertanto fossero chiamate a svolgere, seppure in piena autonomia e con modalità organizzative proprie, procedure di valutazione delle strutture e del personale, al fine di promuovere, anche attraverso l'utilizzo di sistemi premianti selettivi, il merito e il miglioramento della performance organizzativa e individuale, in attesa, quindi, delle indicazioni da parte

Seconda Università degli Studi di Napoli

dell'ANVUR per il raccordo delle normative generali e speciali, ma in ottemperanza a quanto richiesto dalla CIVIT nella sua espressione del 12 aprile 2012, questa relazione riferisce quanto necessario, ai sensi delle delibere CIVIT n. 4, 5, 6 del 2012, solo con riferimento all'Amministrazione della SUN, tralasciando l'area della didattica e della ricerca.

2 SINTESI DELLE INFORMAZIONI DI INTERESSE PER I CITTADINI E GLI ALTRI STAKEHOLDER ESTERNI

2.1 Il contesto esterno di riferimento

La SUN contribuisce al progresso del territorio in cui opera e della società in generale attraverso la ricerca di sempre maggiori livelli di eccellenza nella formazione, nella ricerca e nell'apprendimento.

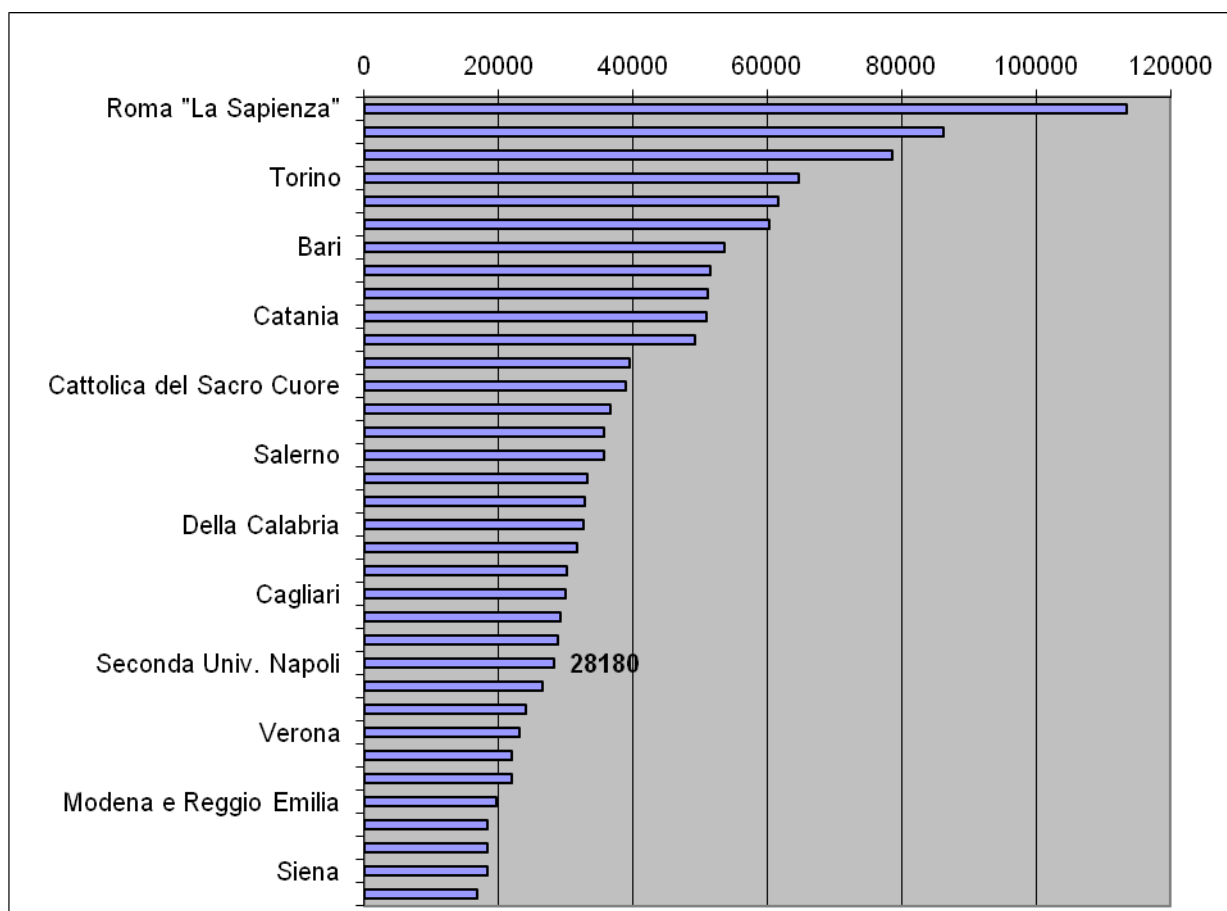
La SUN, con 989 fra professori e ricercatori al 31 dicembre 2012, è stabilmente fra le prime venti università italiane per numero di docenti, la sesta del Mezzogiorno, la seconda della Campania.

Dopo il processo di crescita che ha caratterizzato la vita dell'Ateneo dal 2003 al 2008, a partire dal 2009 anche la Seconda Università ha subito, al pari di tutto il sistema universitario, una contrazione. Dopo che il sistema nazionale e la SUN avevano raggiunto il punto di massima (62.768 docenti in Italia; 1.079 nella SUN nel 2008), nessun ateneo italiano è riuscito a registrare un segno positivo nelle variazioni annuali. Nel triennio 2009-2012 si è avuto un calo medio del 3,4% del sistema nazionale, la SUN ha mostrato una maggiore capacità di tenuta, con un ridimensionamento del suo corpo docente pari al 2,1%. Considerando il solo 2012, il calo del sistema nazionale si è attestato sul 2,7% rispetto al 2011, decremento inferiore per la SUN pari al 2%. In particolare, tale tasso di decrescita si pone al di sotto dei valori segnati dai maggiori atenei italiani per dimensioni, dove spiccano le situazioni critiche di Viterbo (-8,25% docenti in un solo anno), Verona (-5,52%), Vercelli (-5,35), decrescita che si attesta a livelli inferiori anche rispetto alla Sapienza di Roma.

Fra i maggiori 25 atenei italiani per dimensioni, solo Milano Bicocca, Milano Statale e Lecce, hanno mostrato un'erosione inferiore alla SUN.

Seconda Università degli Studi di Napoli

La posizione di eccellenza della SUN nello scenario italiano è confermata dal numero degli iscritti. Con più di 28 mila studenti, è la venticinquesima università italiana statale per numero di iscritti, l'ottava del mezzogiorno, la terza della Campania.



Iscritti 2011/2012

Le difficoltà comuni al sistema universitario e connesse al periodo di crisi economica e contrazione dei finanziamenti che si riverberano negativamente sui processi di crescita sono accentuate per la Seconda Università degli studi di Napoli dalla particolare complessità della realtà accentuate per la Seconda Università degli studi di Napoli dalla particolare complessità della realtà socio-economica in cui il nostro Ateneo opera, ossia il territorio della Regione Campania. Di ciò consapevole, l'Ateneo, pur fedele alla sua missione specifica di produzione e diffusione delle scienze, contribuisce, fin dalla sua fondazione, allo sforzo di chi (altri enti pubblici e privati) sul predetto territorio mira alla formazione di cittadini più consapevoli.

Volendo contestualizzare la vita dell'Ateneo, si focalizza l'attenzione su uno scenario difficile.

Va fatto presente che la Campania è all'ultimo posto per p.i.l. procapite fra le regioni italiane e le distanze si sono ampliate negli ultimi dieci anni.

Seconda Università degli Studi di Napoli

In Campania il 35,2% dei giovani di età compresa tra i 18 e i 24 anni non studia e non lavora, e va a gonfiare le fila dei disoccupati di lunga durata. Si tratta di un dato molto più alto rispetto alla media nazionale (pari al 22,7%) e superiore anche alla media del Sud (31,9%).

Nonostante i miglioramenti degli indici di dispersione scolastica registrati negli ultimi anni, resta ancora molto da fare. In Italia l'11,9% degli iscritti al primo anno delle scuole superiori abbandona gli studi. Se il tasso di abbandono scolastico in Calabria è solo del 6,6%, in Campania la percentuale sale al 13,8% e in Sicilia al 14,6%.

E', peraltro, ovvio che il primo interlocutore dell'Ateneo sia lo studente, al quale è assicurato ogni possibile supporto già prima dell'immatricolazione, in occasione delle giornate di orientamento. Né mancano stimoli di fidelizzazione (quali, ad esempio, quelli offerti dalla Associazione Alumni) ed occasioni di supporto e monitoraggio relative al problema dell'inserimento dei propri laureati nel mondo del lavoro.

L'Ateneo, già impegnato nell'offerta didattica -continuamente monitorata per i profili di serietà, approfondimento e aggiornamento, ma anche per quelli più specificamente relativi all'apprendimento ed alla complessiva preparazione dei propri studenti - offre ai propri iscritti strutture didattiche più che soddisfacenti e un servizio biblioteche a supporto della ricerca con diffuso e apprezzato accesso gratuito a notevoli risorse cartacee ed online in ogni ramo della scienza. E molteplici e continue sono le iniziative e le occasioni di confronto su temi scientifici e di impatto sociale.

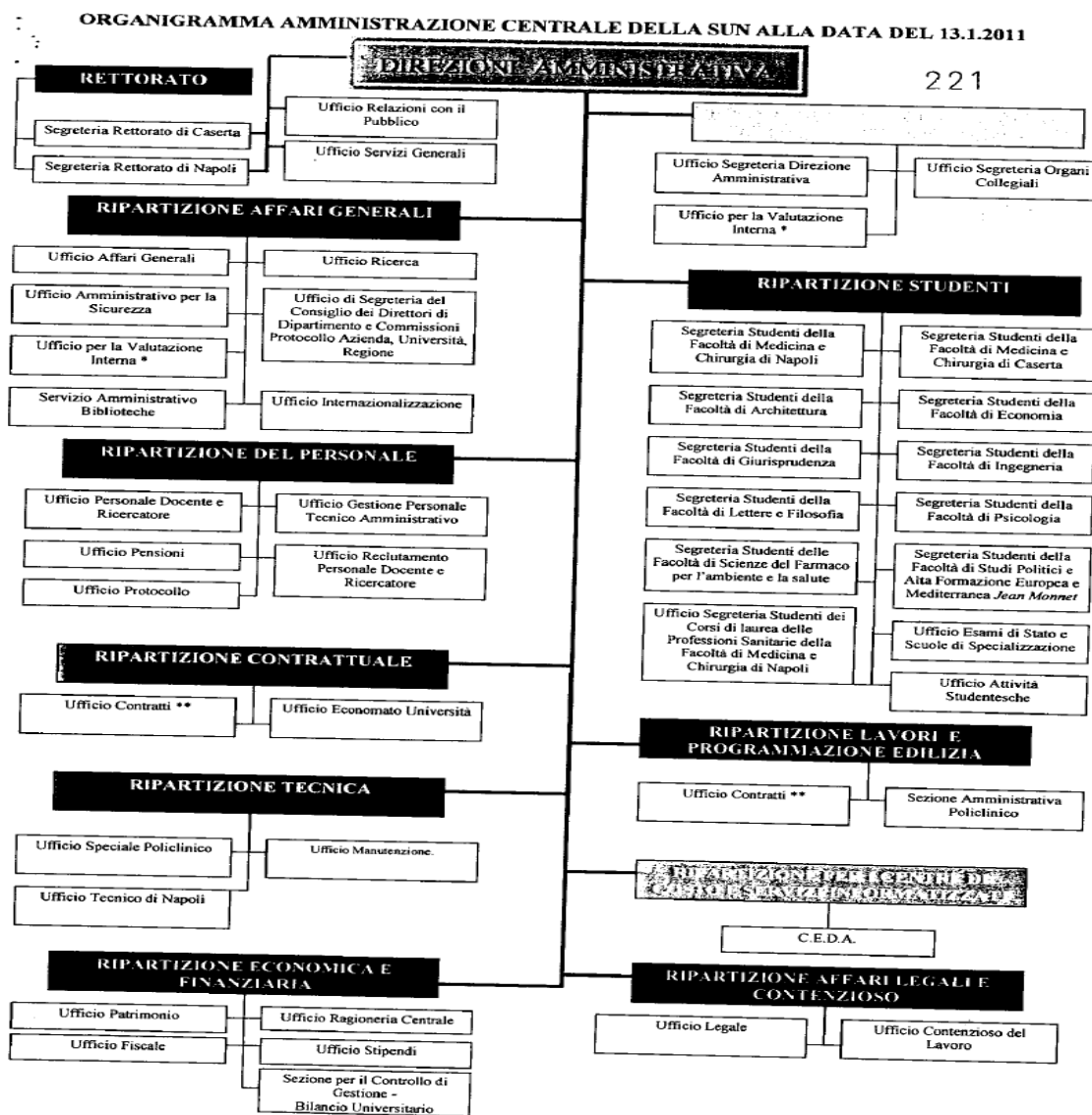
In riferimento ai risultati ottenuti utilizzando come dati la premialità FFO per la didattica normalizzata (FFO premiale didattica per ateneo / studenti iscritti rispetto alla media Italia = 100) e la premialità FFO per la ricerca (FFO premiale ricerca per ateneo / docenti rispetto alla media Italia = 100), la SUN tende a discostarsi, evidenziando in particolare una condizione soddisfacente per la didattica e una performance ancora inadeguata sul fronte della ricerca.

Sebbene il contesto generale di riferimento costituisca un elemento di forte criticità da cui non può prescindere, l'analisi precedente ha portato l'Ateneo a proporsi, come da Piano Strategico Triennale, di **rafforzare le azioni a favore degli studenti**, perché possano concludere il loro percorso di studi in modo più regolare, anche mediante azioni mirate alla riduzione degli abbandoni.

Seconda Università degli Studi di Napoli

2.2 L'amministrazione

Di seguito si riporta l'apparato amministrativo SUN dell'Amministrazione Centrale inizio anno 2012 (Organigramma SUN dell'Amministrazione Centrale, come da Piano della Performance (D. R. n. 221 del 31 gennaio 2011))



* L'afferenza alle due Ripartizioni dipende dalle competenze dell'Ufficio (vedasi decreto istitutivo O.D. n. 283 del 21.09.05)
 ** L'afferenza alle due Ripartizioni dipende dalle competenze dell'Ufficio (vedasi nota direttoriale prot. n. 20632 del 20.12.2008)

Seconda Università degli Studi di Napoli

Per quel che riguarda le strutture decentrate nell'anno 2012, la Seconda Università degli Studi di Napoli si trova su 5 Poli Territoriali (Napoli, Caserta, Aversa, Santa Maria Capua Vetere, Capua); alcuni Corsi di Studio sono, inoltre, presenti in provincia di Avellino.

Le Strutture didattiche sono dieci, distribuite sul territorio come di seguito riportato:

Facoltà ubicate ad AVERSA (CE): Architettura; Ingegneria.

Facoltà ubicate a CAPUA (CE): Economia

Facoltà ubicate a CASERTA: Psicologia; Scienze Matematiche, fisiche e naturali, Scienze del farmaco per l'ambiente e la salute; Studi politici e per l'alta formazione europea e mediterranea "Jean Monnet"; Medicina e Chirurgia

Facoltà ubicate a Napoli: Medicina e Chirurgia

Facoltà ubicate a S. Maria Capua Vetere (CE): Giurisprudenza; Lettere e Filosofia

Le strutture per la ricerca sono le seguenti:

Dipartimento di Biochimica e Biofisica "F. Cedrangolo"

Dipartimento di Cultura del Progetto

Dipartimento di Discipline Giuridiche ed Economiche Italiane Europee e Comparate

Dipartimento di Discipline Odontostomatologiche, Ortodontiche e Chirurgiche

Dipartimento di Gerontologia, Geriatria e Malattie del Metabolismo -

Dipartimento di Industrial Design, Ambiente e Storia

Dipartimento di Ingegneria Aerospaziale e Meccanica

Dipartimento di Ingegneria Civile

Dipartimento di Ingegneria dell'Informazione

Dipartimento di Matematica

Dipartimento di Medicina Pubblica, Clinica e Preventiva



Seconda Università degli Studi di Napoli

Dipartimento di Medicina Sperimentale -

Dipartimento di Oftalmologia

Dipartimento di Patologia della Testa e del Collo, del Cavo Orale e della Comunicazione Audio-Verbale

Dipartimento di Patologia Generale

Dipartimento di Pediatria "F. Fede"

Dipartimento di Psichiatria, Neuropsichiatria Infantile, Audiofoniatria e Dermatovenereologia

Dipartimento di Psicologia -

Dipartimento di Restauro e Costruzione dell'Architettura e dell'Ambiente

Dipartimento di Scienze Ambientali

Dipartimento di Scienze Anestesiologiche, Chirurgiche e dell'Emergenza -

Dipartimento di Scienze Cardio-Toraciche e Respiratorie -

Dipartimento di Scienze della Vita

Dipartimento di Scienze Ginecologiche, Ostetriche e della Riproduzione

Dipartimento di Scienze Giuridiche

Dipartimento di Scienze Ortopediche, Traumatologiche, Riabilitative e Plastico-Ricostruttive

Dipartimento di Strategie Aziendali e di Metodologie Quantitative -

Dipartimento di Studi Europei e Mediterranei Dem -

Dipartimento di Studio delle Componenti Culturali del Territorio -

Dipartimento Medico-Chirurgico di Internistica Clinica e Sperimentale "F. Magrassi e A. Lanzara"-

Centri di Ricerca e di Servizio:

Centri Interuniversitari:

Seconda Università degli Studi di Napoli

- Centro Interuniversitario di Ricerca su Alimenti, Nutrizione e Apparato Digerente (**C.I.R.A.N.A.D.**)
- Centro Interuniversitario per le Ricerche Genetiche, Immunologiche, Metaboliche ed Emodinamiche sulle Cardiovasculopatie (**G.I.M.E.C.**)
- Centro Interuniversitario per la Ricerca, la Didattica e la formazione in E-Medicina (**C.I.R.D.F. E-Medicina**)

Centri Interdipartimentali - Sono istituiti per l'esercizio di attività di ricerca di rilevante impegno, ed a forte carattere interdisciplinare, che si esplicano su durata pluriennale e che coinvolgono le attività di più dipartimenti:

- Centro Interdipartimentale di Ricerca in Ingegneria Ambientale (**CIRIAM**)
- Centro Interdipartimentale Ricerca & Management **CIRM**
- Centro di Ricerca Interdipartimentale di Scienze Computazionali e Biotecnologie **CRISCEB**
- Centro di Interdipartimentale di Ricerca Clinica **CIRC**
- Laboratorio per il controllo dell'ambiente costruito **Ri.A.S**

Centri di Servizio - Per fornire servizi di particolare complessità e di interesse generale e per razionalizzare il sistema bibliotecario dell'università, il consiglio di amministrazione, su proposta delle strutture interessate, sentito il senato accademico, può istituire centri di servizio di ateneo e/o interdipartimentali:

- **Centro Grandi Apparecchiature**
- Centro Servizi Informatici di Ateneo per la Didattica e la Ricerca (**CSI**)
- Centro Servizi per la Ricerca (**CSR**)
- Centro di Servizio per la Comunicazione **CSC**
- Centro Servizi di Ateneo "Museo Universitario delle Scienze e delle Arti" **M.U.S.A**
- Centro di Servizi di Ateneo per l'e-Learning (**CeLEAR**)
- Centro per l'Apprendimento permanente (**CAP**)

Centri regionali di competenza - I centri regionali di competenza sono delle interfacce tra il mondo della ricerca e quello della produzione. Si tratta di un'esperienza che permette di trasferire, con efficacia e sistemicamente, conoscenze e tecnologie al territorio. Ogni Centro ha un soggetto capofila, referente per l'amministrazione regionale, e un project leader.

- **Centro Regionale di Competenza in Biotecnologie Industriali BioTekNet**
- **Centro Regionale di Competenza per i Beni Culturali Ecologia Economia Benecon**
- Centri per la qualità (**C.Q.A.**)

Centri di eccellenza - I Centri di eccellenza sono costituiti, a livello universitario, in una determinata area e sono formati da docenti o ricercatori afferenti ad una singola università. Sono

Seconda Università degli Studi di Napoli

caratterizzati dalla inter/multidisciplinarietà delle tematiche di specializzazione, dall'integrazione delle attività di ricerca con attività di alta formazione mirata a potenziare la base scientifica e tecnologica nazionale ed a generare imprenditorialità in attività economiche innovative, nonché dall'acquisizione di processi di partenariato scienza-industria a sostegno della ricerca strategica delle medio-grandi imprese.

- Centro di Eccellenza - Centro di Ricerca sulle Malattie Cardiovascolari

Si fa presente che le informazioni sopra riportate sono relative all'inizio dell'anno 2012, mentre, a partire da settembre dell'anno 2012, l'Ateneo ha dato avvio al processo di dipartimentalizzazione delle proprie strutture decentrate, in applicazione di quanto previsto dal L. 240/2010 (Facoltà disattivate a decorrere dal 26.09.2012 con DD.RR. n. 908, 909, 910, 911, 912, 913, 914, 915, 916, 917 del 26.09.2012). Gli stessi centri sono stati parzialmente disattivati: gli Interdipartimentali, cui risulta assegnato personale T.A., sono stati disattivati con D.R. n. 799 del 30.07.2012; quelli di servizio, cui risulta assegnato personale T.A., disattivati con D.R. n. 1091 del 20.11.2012.).

Inoltre, ad ottobre dello stesso anno anche l'Amministrazione centrale ha subito una parziale riorganizzazione, a seguito della sostituzione della figura del Direttore Amministrativo con quella del Direttore Generale (D.R. n. 930 del 01.10.2012), in ottemperanza a quanto previsto dalla stessa L. 240/2010.

Di seguito si riporta l'organigramma dell'Amministrazione centrale dell'Ateneo alla fine dell'anno 2012:

Rettorato

Ufficio Segreteria Rettorato sede di Napoli
Ufficio Segreteria Rettorato sede di Caserta

Direzione Generale

Ufficio di Segreteria della Direzione Generale
Ufficio Segreteria Organi Collegiali
Ufficio Performance e rapporti A.O.U.
Sistema Bibliotecario di Ateneo

Ripartizione Programmazione Attività Amministrativa



Seconda Università degli Studi di Napoli

Ufficio per la Valutazione interna
Ufficio Relazioni con il Pubblico
Ufficio Servizi Generali

Ripartizione Affari Generali

Ufficio Affari Generali
Ufficio Amministrativo per la Sicurezza
Ufficio Ricerca
Ufficio Internazionalizzazione
Ufficio per la Valutazione interna
Ufficio di Segreteria del Consiglio dei Direttori di Dipartimento e Commissioni Protocollo Azienda, Università, Regione

Ripartizione Affari Legali e Contenzioso

Ufficio Legale
Ufficio per il Contenzioso del lavoro

Ripartizione Servizi Economici e Finanziari

Ufficio Fiscale
Ufficio Patrimonio
Ufficio Ragioneria
Ufficio Stipendi

Ripartizione Centri di Costo e Servizi Informatizzati

Centro elaborazione dati amministrativi

Ripartizione Contrattuale

Ufficio Contratti
Ufficio Economato

Ripartizione Lavori e Programmazione Edilizia

Ufficio Contratti

Ripartizione Tecnica

Ufficio Manutenzione
Ufficio Speciale policlinico
Ufficio Tecnico Napoli

Ripartizione del Personale



Seconda Università degli Studi di Napoli

Ufficio Protocollo
Ufficio Pensioni
Ufficio Gestione Personale Tecnico e Amministrativo
Ufficio Personale Docente e Ricercatore
Reclutamento Personale Docente e Ricercatore

Ripartizione Studenti

Ufficio Attività studentesche
Ufficio Esami di stato e scuole di specializzazione
Ufficio di Segreteria Studenti dei Corsi di Laurea delle Professioni sanitarie della Facoltà di Medicina e chirurgia
Ufficio Anagrafe degli studenti Universitari e Contribuzione Studentesca
Ufficio Segreteria Studenti Architettura e Disegno Industriale
Ufficio Segreteria Studenti Economia
Ufficio Segreteria Studenti Giurisprudenza
Ufficio Segreteria Studenti Ingegneria
Ufficio Segreteria Studenti Lettere e Beni Culturali
Ufficio Segreteria Studenti Medicina e Chirurgia, sede di Caserta
Ufficio Segreteria Studenti Medicina e Chirurgia, sede di Napoli e Odontoiatria e Protesi Dentaria
Ufficio Segreteria Studenti Psicologia
Ufficio Segreteria Studenti Scienze
Ufficio Segreteria Studenti Scienze Politiche 'Jean Monnet'

Per quel che riguarda le strutture universitarie della Seconda Università degli Studi di Napoli alla fine dell'anno 2012, in applicazione della L. 240/2010, le Facoltà sono state disattivate e le loro attività assorbite dai Dipartimenti.

Essi si trovano su 5 Poli Territoriali (Napoli, Caserta, Aversa, Santa Maria Capua Vetere, Capua); alcuni Corsi di Studio sono, inoltre, presenti in provincia di Avellino.

I Dipartimenti della SUN nei vari Poli sono i seguenti:

AVERSA

Dipartimento di Architettura e Disegno Industriale "Luigi Vanvitelli"

Dipartimento di Ingegneria Industriale e dell'Informazione

Dipartimento di Ingegneria Civile, Design, Edilizia e Ambiente

CASERTA

Dipartimento di Matematica e Fisica

Dipartimento di Psicologia

Dipartimento di Scienze Politiche "Jean Monnet"



Seconda Università degli Studi di Napoli

Dipartimento di Scienze e Tecnologie Ambientali Biologiche e Farmaceutiche

CAPUA

Dipartimento di Economia

NAPOLI

Dipartimento di Biochimica Biofisica e Patologia Generale

Dipartimento della Donna, del Bambino e di Chirurgia Generale e Specialistica

Dipartimento di Medicina Sperimentale

Dipartimento Medico-Chirurgico di Internistica Clinica e Sperimentale “F. Magrassi e A. Lanzara”

Dipartimento multidisciplinare di Specialità Medico – Chirurgiche e Odontoiatriche

Dipartimento di Salute Mentale e Fisica e Medicina Preventiva

Dipartimento di Scienze Anestesiologiche, Chirurgiche e dell’Emergenza

Dipartimento di Scienze Cardio-Toraciche e Respiratorie

Dipartimento di Scienze Mediche, Chirurgiche, Neurologiche, Metaboliche e dell’Invecchiamento

SANTA MARIA CAPUA VETERE

Dipartimento di Giurisprudenza

Dipartimento di Lettere e Beni Culturali

L’Amministrazione – i numeri.

La presente relazione, come sopra anticipato, rendiconta i risultati raggiunti in base agli obiettivi prefissati nel Piano della Performance 2012-2014 del solo personale tecnico-amministrativo, adottato con D. R. n. 18 del 15/01/2013 e pubblicato nella sottosezione “Performance” della sezione “Amministrazione trasparente” del nuovo portale di Ateneo (www.unina2.it).

N. Personale tecnico-amministrativo di ruolo per area funzionale al 31 dicembre 2012 (ufficio di statistica – MIUR):

Area funzionale	Personale tecnico-amministrativo con contratto di lavoro
-----------------	--

Seconda Università degli Studi di Napoli

	a tempo indeterminato	
	M	F
Dirigenza amministrativa	2	5
Amministrativa ed Amministrativa-gestionale	240	321
Biblioteche	27	37
Servizi generali e tecnici	106	44
Socio sanitaria, Medico-odontoiatrica e Socio sanitaria	300	339
Tecnica, Tecnico-scientifica ed Elaborazione dati	191	61
Area non individuata	0	0
Totale per genere	866	807
Totale		1673

* il numero di unità di personale valutato è inferiore a questo, poiché, come da Regolamento interno per la valutazione delle prestazioni e dei risultati del personale tecnico-amministrativo della SUN (D. R. n. 293/2009), per i destinatari dei benefici di cui all'art. 28 del CCNL 2005 e dell'art. 31 DPR 761/79, che percepisce solo il trattamento accessorio dall'Azienda Ospedaliera, la valutazione è stata effettuata solo dall'Azienda.

Per completezza di informazione, si riporta anche il dato numerico del personale docente SUN.

N. Personale docente di ruolo al 31 dicembre 2012 per area disciplinare (ufficio di statistica – MIUR):

Numero Totale dei docenti di ruolo per Area Disciplinare				
DATA	AREA DISCIPLINARE	M	F	Totale
31/12/2012	Scienze matematiche e informatiche	14	17	31
31/12/2012	Scienze fisiche	14	4	18
31/12/2012	Scienze chimiche	8	9	17
31/12/2012	Scienza della terra	6	1	7
31/12/2012	Scienze biologiche	50	48	98
31/12/2012	Scienze mediche	261	93	354
31/12/2012	Scienze agrarie e veterinarie	2	1	3
31/12/2012	Ingegneria civile e architettura	56	39	95
31/12/2012	Ingegneria industriale e dell'informazione	71	3	74
31/12/2012	Scienze dell'antichità filologico-letterarie e artistiche	16	23	39
31/12/2012	Scienze filosofiche, storiche, pedagogiche e psicologiche	24	23	47
31/12/2012	Scienze giuridiche	85	50	135
31/12/2012	Scienze economiche e statistiche	39	19	58
31/12/2012	Scienze politiche e sociali	10	3	13
TOTALE		656	333	989

Seconda Università degli Studi di Napoli

Per i dati relativi al benessere organizzativo, sono stati elaborati gli indicatori di seguito riportati:

Analisi del benessere organizzativo

Indicatore	Valore	Unità di misura
Età media del personale	45,21	anni
Età media dei dirigenti	52,5	anni
Dipendenti in possesso di laurea	63,40%	laureati/dipendenti
Ore medie di formazione	11,26	(totale ore formazione)/dipendenti
Costi di formazione/spese del personale		numero dipendenti: 929
Tasso di assenza	51,09	(totale assenze comprensive di ferie)/dipendenti
Tasso di richieste di trasferimento		
Tasso di infortuni	0,43%	(numero infortuni)/dipendenti
Personale assunto a tempo determinato	0,86%	Percentuale assunzioni 2012: solo compensazioni!

2.3 I risultati raggiunti – Criticità ed opportunità

Differentemente dalla Relazione sulla Performance prodotta nello scorso anno sul ciclo impiantato nell'anno 2011, in riferimento all'anno 2012 non è possibile evidenziare logiche di valutazione legate ai contenuti ed ai tempi di raggiungimento degli obiettivi assegnati, poiché l'intera attività amministrativa dell'Ateneo è stata principalmente rivolta alla riorganizzazione amministrativo-gestionale-contabile in applicazione del Nuovo Statuto di Autonomia della SUN (predisposto ai sensi della Legge n. 240/2010, emanato con Decreto Rettorale con D.R. 171 del 24/02/2012 ed entrato in vigore il 25/03/2012), bensì è possibile fare delle riflessioni circa la natura degli obiettivi assegnati.

Difatti, prendendo a riferimento il Piano della Performance 2012-2014 adottato con D.R. n. 018 del 15.01.2013, relativamente alle Strutture decentrate, si rileva che per gli uffici amministrativi dei Dipartimenti universitari, si individuano due differenti tipologie di obiettivi assegnati:

- 1) obiettivi avente prevalente carattere di adempimento normativo e contabile (ad esempio: attività da porre in essere per l'attivazione delle nuove strutture dipartimentali o di raccordo e la disattivazione delle Facoltà in collaborazione con gli Uffici dell'Amministrazione

Seconda Università degli Studi di Napoli

Centrale (Ripartizione Centri di Costo e del Personale, Uffici Patrimonio e Ragioneria), nonché con i Responsabili Amministrativi delle Strutture di nuova attivazione per consentire i passaggi di consegna, in attuazione del vigente Statuto e delle delibere del Senato Accademico e del Consiglio di Amministrazione);

- 2) obiettivi prevalentemente orientati al miglioramento dei servizi amministrativi (ad esempio: riduzione dei tempi di inoltro della documentazione agli Uffici dell'Amministrazione Centrale ai fini dell'ottimizzazione dei procedimenti; incentivazione al ricorso esclusivo alla posta elettronica per le comunicazioni con gli Uffici dell'Amministrazione Centrale e con gli studenti nel rispetto delle regole previste dalla vigente normativa interna ed esterna; inserimento sul sito web di Ateneo per l'anagrafe della ricerca dei dati di competenza relativi alle attività di ricerca, brevetti, spin-off, trasferimento tecnologico).

Si evidenzia, immediatamente, che, contrariamente a quanto fatto nel precedente esercizio di valutazione della performance, con l'accorpamento delle attività legate alla didattica ai Dipartimenti Universitari, risultano meno frequenti obiettivi legati al miglioramento delle attività di supporto alla didattica e di miglioramento dei servizi agli studenti, fatta eccezione che per le biblioteche, per le quali sono stati previsti obiettivi di miglioramento dei servizi di prestito all'utenza (vista la natura e le finalità della struttura amministrativa delle biblioteche). A differenza dei risultati dello scorso anno, nel caso in cui gli obiettivi risultano legati all'adempimento normativo, la media della performance organizzativa ed individuale del responsabile non raggiunge il 100%, mentre, qualora gli obiettivi siano legati al miglioramento dei servizi agli studenti, l'attività della struttura risulta più efficace ed efficiente rispetto a quella del suo Responsabile.

Si riporta di seguito la valutazione media degli obiettivi assegnati alle Strutture, con i relativi Responsabili:

Media Performance Biblioteche (obiettivi più orientati ai servizi all'utenza)	Categoria media Resp. Strut.	Area resp. Strut.	Media Performance Resp. Struttura
100% (uguale allo scorso anno)	D	amministrativa-gestionale	4,99 (lo scorso anno 5)

Seconda Università degli Studi di Napoli

Si riporta di seguito la valutazione media degli obiettivi assegnati ai Dipartimenti, con i relativi Responsabili:

Media Performance Dipartimenti (obiettivi a carattere di adempimento normativo)	Categoria media Resp. Strut.	Area resp. Strut.	Media Performance Resp. Struttura
99,72% (lo scorso anno 98,57% con obiettivi maggiormente orientati all'utenza)	D	amministrativa-gestionale	4,99 (lo scorso anno 4,92 con obiettivi maggiormente orientati all'utenza)

Per gli uffici amministrativi dei Centri, il personale è stato smistato, perché disattivate le strutture.

Relativamente ai risultati raggiunti dalle Strutture “centrali” dell’Ateneo, rappresentando che l’Ateneo per le strutture in questione è articolato in Ripartizioni amministrative, cui afferiscono gli uffici/UOR, ad eccezione di n. 3 uffici non afferenti ad alcuna Ripartizione per la particolarità delle competenze loro attribuite, si rileva che:

1. Per gli uffici amministrativi non afferenti a Ripartizione:

Media Performance della Struttura	Categoria media Resp. Strut.	Area resp. Strut.	Performance Resp. Struttura
100,00% (uguale allo scorso anno)	D	Amministrativo-gestionale	5 (uguale allo scorso anno)

2. Per gli uffici amministrativi afferenti a Ripartizione:

Media Performance della Struttura (obiettivi a carattere di adempimento normativo)	Categoria media Resp. Strut.	Area resp. Strut.	Performance Resp. Struttura
99,49% (scorso anno 95,88%)	D	Amministrativo-gestionale/tecnico-scientifica	4,97 (scorso anno 4,98)

Sul piano generale ed in aggiunta alle precedenti osservazioni, si evidenzia quanto già riscontrato per il precedente ciclo: lo scostamento dal grado massimo di raggiungimento

Seconda Università degli Studi di Napoli

dell'obiettivo (100%) è ricorrente in strutture afferenti ad alcune Ripartizioni con obiettivi raggiungibili in un arco temporale che potrebbe essere maggiore di quello oggetto di analisi e, talvolta, influenzabili da fattori esterni legati al contesto socio-economico e quindi non prevedibili. Ciò si riscontra, anche per l'anno 2012, per gli uffici afferenti alla Ripartizione Tecnica, per i quali il grado di raggiungimento degli obiettivi è sempre pari al 95%, visto, tra gli altri, l'obiettivo di medio/lungo termine di adempiere a quanto previsto in materia di sicurezza anche in attuazione del Documento di Valutazione dei Rischi con predisposizione degli atti consequenziali; per gli uffici afferenti alla Ripartizione Contrattuale (97%), visti i diversi obiettivi e di varia natura assegnati; per gli uffici afferenti alla Ripartizione Lavori e Programmazione Edilizia (95%), vista la complessità dell'obiettivo legato alle attività di difesa dell'Ateneo nell'ambito del procedimento per la realizzazione del Policlinico nella città di Caserta, che già di per sé rappresenta un obiettivo di lungo termine.

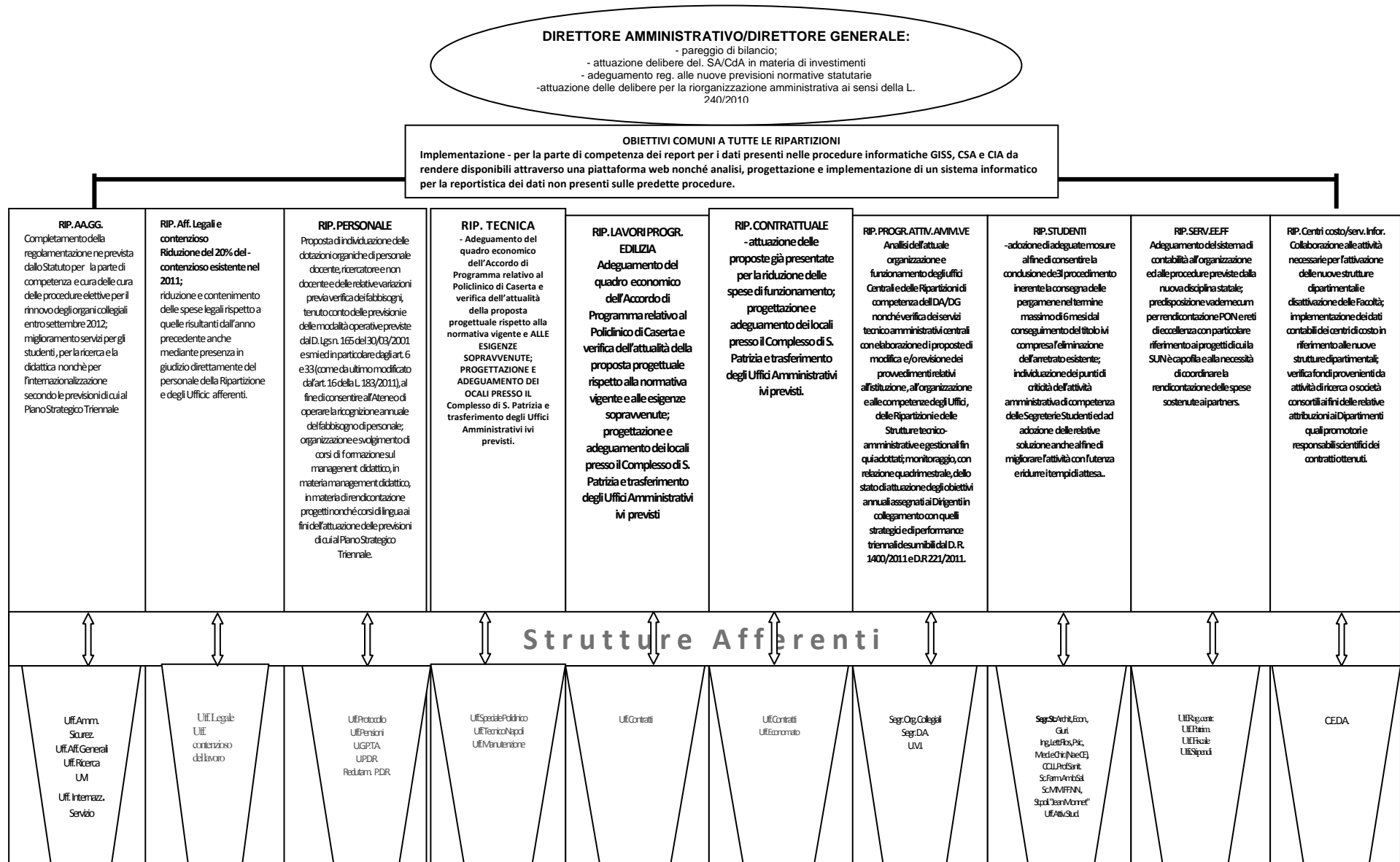
3. Obiettivi: risultati raggiunti e scostamenti

3.1 Albero della Performance

Si riporta, di seguito, l'albero della performance elaborato sulla base degli obiettivi strategici triennali ed operativi annuali assegnati a ciascuna struttura afferente all'Amministrazione centrale

Seconda Università degli Studi di Napoli

ALBERO DELLE PERFORMANCE : OBIETTIVI ASSEGNATI ALLA DIRIGENZA S.U.N. – ANNO 2012



Seconda Università degli Studi di Napoli

3.2 Obiettivi strategici triennali (2012-2014)

OBIETTIVI STRATEGICI ED OPERATIVI ANNUALI (ANNO 2012) ASSEGNATI ALLA DIRIGENZA DELLA SUN

DIRETTORE AMMINISTRATIVO E DIRETTORE GENERALE

Direttore Amministrativo

- 1) conseguimento pareggio di bilancio desumibile dall'approvazione del Conto consuntivo 2011 *punti 50*
- 2) Attuazione delibere degli Organi Collegiali in materia di investimenti *punti 30*
- 3) Adeguamento regolamenti di Ateneo alle nuove previsioni normative e statutarie *punti 20*

Direttore Generale

- 1) adeguamento dei Regolamenti di Ateneo alle nuove previsioni normative statutarie *punti 50*
- 2) attuazione delle delibere per la riorganizzazione amministrativa ai sensi della L.240/2010 *punti 50*

DIRIGENTI RESPONSABILI DI RIPARTIZIONE

Tutte le Ripartizioni

- 1) Implementazione - per la parte di competenza - dei report per i dati presenti nelle procedure informatiche GISS, CSA e CIA da rendere disponibili attraverso una piattaforma web nonché analisi, progettazione e implementazione di un sistema informatico per la reportistica dei dati non presenti sulle predette procedure. *punti 15*

Ripartizione Affari Generali

- 1) completamento della regolamentazione prevista dallo Statuto per la parte di competenza e cura delle procedure elettive per il rinnovo degli organi collegiali entro settembre 2012; *punti 30*
- 2) miglioramento servizi per gli studenti, per la ricerca e la didattica nonché per l'internazionalizzazione secondo le previsioni di cui al Piano Strategico Triennale. *punti 15*

Ripartizione Affari Legali e Contenzioso

- 1) riduzione del 20% del contenzioso esistente nel 2011; *punti 30*
- 2) riduzione e contenimento delle spese legali rispetto a quelle risultanti dall'anno precedente anche mediante presenza in giudizio direttamente del personale della Ripartizione e degli Uffici afferenti. *punti 15*

Seconda Università degli Studi di Napoli

Ripartizione del Personale

- 1) proposta di individuazione delle dotazioni organiche di personale docente, ricercatore e non docente e delle relative variazioni previa verifica dei fabbisogni, tenuto conto delle previsioni e delle modalità operative previste dal D.lgs n. 165 del 30.03.2001 e smi ed in particolare dagli art. 6 e 33 (come da ultimo modificato dall'art. 16 della L. 183/2011), al fine di consentire all'Ateneo di operare la ricognizione annuale del fabbisogno di personale; *punti 30*
- 2) organizzazione e svolgimento di corsi di formazione sul management didattico, in materia di rendicontazione progetti nonché corsi di lingua ai fini dell'attuazione delle previsioni di cui al Piano Strategico Triennale. *punti 15*

Ripartizione Tecnica

- 1) adeguamento del quadro economico dell'Accordo di Programma relativo al Policlinico di Caserta e verifica dell'attualità della proposta progettuale rispetto alla normativa vigente e alle esigenze sopravvenute; *punti 30*
- 2) progettazione e adeguamento dei locali presso il Complesso di S. Patrizia e trasferimento degli Uffici Amministrativi ivi previsti. *punti 15*

Ripartizione Lavori e Programmazione Edilizia

- 1) adeguamento del quadro economico dell'Accordo di Programma relativo al Policlinico di Caserta e verifica dell'attualità della proposta progettuale rispetto alla normativa vigente e alle esigenze sopravvenute; *punti 30*
- 2) progettazione e adeguamento dei locali presso il Complesso di S. Patrizia e trasferimento degli Uffici Amministrativi ivi previsti. *punti 15*

Ripartizione Contrattuale

- 1) attuazione delle proposte già presentate per la riduzione delle spese di funzionamento; *punti 30*
- 2) progettazione e adeguamento dei locali presso il Complesso di S. Patrizia e trasferimento degli Uffici Amministrativi ivi previsti. *punti 15*

Ripartizione Programmazione Attività Amministrativa

- 1) analisi della attuale organizzazione e funzionamento degli Uffici Centrali e delle Ripartizioni di competenza della DA/DG nonché verifica dei servizi tecnico-amministrativi centrali, con elaborazione di proposte di modifica e/o revisione dei provvedimenti relativi all'istituzione, all'organizzazione e alle competenze degli Uffici, delle Ripartizioni e delle Strutture tecnico-amministrative e gestionali fin qui adottati; *punti 30*
- 2) monitoraggio, con relazione quadrimestrale, dello stato di attuazione degli obiettivi annuali assegnati ai Dirigenti in collegamento con quelli strategici e di performance triennali desumibili dal DR 1400/2011 e dal DR 221/2011. *punti 15*

Ripartizione Studenti

- 1) adozione di adeguate misure al fine di consentire la conclusione del procedimento inerente la consegna delle pergamene nel termine massimo di 6 mesi dal conseguimento del titolo ivi compresa l'eliminazione dell'arretrato esistente; *punti 30*
- 2) individuazione dei punti di criticità dell'attività amministrativa di competenza delle Segreterie Studenti ed adozione delle relative soluzioni anche al fine di migliorare l'attività con l'utenza e ridurre i tempi di attesa. *punti 15*

Ripartizione dei Servizi Economici e Finanziari

- 1) adeguamento del sistema di contabilità all'organizzazione ed alle procedure previste dalla nuova disciplina statale; *punti 30*
- 2) predisposizione vademecum per rendicontazione PON e reti di eccellenza con particolare riferimento ai progetti di cui la SUN è capofila e alla necessità di coordinare la rendicontazione delle spese sostenute dai partners *punti 15*

Indicatori ed eventuale peso – Target

In riferimento agli indicatori di misurazione del raggiungimento dei suddetti obiettivi, si riporta l'ALL. D) al Piano della Performance anno 2012-2014 - INDICATORI DI MISURAZIONE PER GLI OBIETTIVI ASSEGNATI AI RESPONSABILI DELLE RIPARTIZIONI DELLA SUN - ANNO 2012)

INDICATORI DI MISURAZIONE PER GLI OBIETTIVI ASSEGNATI AI RESPONSABILI DELLE RIPARTIZIONI DELLA SUN - ANNO 2012**TUTTE LE RIPARTIZIONI**

Implementazione - per la parte di competenza - dei report per i dati presenti nelle procedure informatiche GISS, CSA e CIA da rendere disponibili attraverso una piattaforma web nonché analisi, progettazione e implementazione di un sistema informatico per la reportistica dei dati non presenti sulle predette procedure; *punti 15*

indicatore di valutazione: completezza dati disponibili ai fini della interrogazione.

RIPARTIZIONE AFFARI GENERALI

1) completamento della regolamentazione prevista dallo Statuto per la parte di competenza e cura delle procedure elettive per il rinnovo degli organi collegiali entro settembre 2012; *punti 30*

indicatore di valutazione: completezza dati disponibili ai fini della interrogazione.

2) miglioramento servizi per gli studenti, per la ricerca e la didattica nonché per l'internazionalizzazione secondo le previsioni di cui al Piano Strategico Triennale; *punti 15*

indicatore di valutazione: incremento qualitativo e quantitativo dei servizi offerti nel 2012 rispetto a quelli offerti nel 2011 anche in riferimento ai parametri ministeriali.

RIPARTIZIONE AFFARI LEGALI E CONTENZIOSO

1) Riduzione del 20% del contenzioso esistente nel 2011; *punti 30*

indicatore di valutazione: rapporto tra il contenzioso dell'anno 2012 relativo ad anni precedenti e quello esistente nel 2011.

2) riduzione e contenimento delle spese legali rispetto a quelle risultanti dall'anno precedente anche mediante presenza in giudizio direttamente del personale della Ripartizione e degli Uffici afferenti; *punti 15*

indicatore di valutazione: riduzione del rapporto anno 2011 tra spese legali e contenzioso esistente.

RIPARTIZIONE DEL PERSONALE

1) proposta di individuazione delle dotazioni organiche di personale docente, ricercatore e non docente e delle relative variazioni previa verifica dei fabbisogni, tenuto conto delle previsioni e delle modalità operative previste dal D.lgs n. 165 del 30.03.2001 e s.m.i ed in particolare dagli art. 6 e 33 (come da ultimo modificato dall'art. 16 della L. 183/2011), al fine di consentire all'Ateneo di operare la ricognizione annuale del fabbisogno di personale; *punti 30*

Seconda Università degli Studi di Napoli

indicatore di valutazione: tempi e contenuti proposte presentate.

- 2) organizzazione e svolgimento di corsi di formazione sul management didattico, in materia di rendicontazione progetti nonché corsi di lingua ai fini dell'attuazione delle previsioni di cui al Piano Strategico Triennale. *punti 15*

indicatore di valutazione: conclusione corsi di formazione.

RIPARTIZIONE TECNICA

- 1) adeguamento del quadro economico dell'Accordo di Programma relativo al Policlinico di Caserta e verifica dell'attualità della proposta progettuale rispetto alla normativa vigente e alle esigenze sopravvenute; *punti 30*

indicatore di valutazione: coerenza delle attività svolte rispetto al contenuto dell'Accordo di Programma e del relativo crono programma.

- 2) progettazione e adeguamento dei locali presso il Complesso di S. Patrizia e trasferimento degli Uffici Amministrativi ivi previsti. *punti 15*

indicatore di valutazione: indizione gara per lavori.

RIPARTIZIONE LAVORI E PROGRAMMAZIONE EDILIZIA

- 1) adeguamento del quadro economico dell'Accordo di Programma relativo al Policlinico di Caserta e verifica dell'attualità della proposta progettuale rispetto alla normativa vigente e alle esigenze sopravvenute; *punti 30*

indicatore di valutazione: coerenza delle attività svolte rispetto al contenuto dell'Accordo di Programma e del relativo cronoprogramma.

- 2) progettazione e adeguamento dei locali presso il Complesso di S. Patrizia e trasferimento degli Uffici Amministrativi ivi previsti. *punti 15*

indicatore di valutazione: indizione gara per lavori.

RIPARTIZIONE CONTRATTUALE

- 1) attuazione delle proposte già presentate per la riduzione delle spese di funzionamento; *punti 30*

indicatore di valutazione: rispetto stanziamenti previsionali/assenza di variazioni di bilancio.

- 2) progettazione e adeguamento dei locali presso il Complesso di S. Patrizia e trasferimento degli Uffici Amministrativi ivi previsti. *punti 15*

indicatore di valutazione: indizione gara per lavori.

RIPARTIZIONE PROGRAMMAZIONE ATTIVITÀ AMMINISTRATIVA

- 1) analisi della attuale organizzazione e funzionamento degli Uffici Centrali e delle Ripartizioni di competenza della DA/DG nonché verifica dei servizi tecnico-amministrativi centrali, con elaborazione di proposte di modifica e/o revisione dei provvedimenti relativi all'istituzione, all'organizzazione e alle competenze degli Uffici, delle Ripartizioni e delle Strutture tecnico-amministrative e gestionali fin qui adottati; *punti 30*

indicatore di valutazione: compiutezza ed operatività dell'analisi proposta.

- 2) monitoraggio, con relazione quadrimestrale, dello stato di attuazione degli obiettivi annuali assegnati ai Dirigenti in collegamento con quelli strategici e di performance triennali desumibili dal DR 1400/2011 e dal DR 221/2011. *punti 15*

indicatore di valutazione: tempestività ed esaustività del monitoraggio delle attività svolte e da svolgersi da parte dei Dirigenti in riferimento agli obiettivi assegnati per l'anno 2012.

RIPARTIZIONE STUDENTI

- 1) adozione di adeguate misure al fine di consentire la conclusione del procedimento inerente la consegna delle pergamene nel termine massimo di 6 mesi dal conseguimento del titolo ivi compresa l'eliminazione dell'arretrato esistente; *punti 30*

indicatore di valutazione: invio comunicazioni per il ritiro delle pergamene a tutti i laureati fino al 30.06.2012.

- 2) individuazione dei punti di criticità dell'attività amministrativa di competenza delle Segreterie Studenti ed adozione delle relative soluzioni anche al fine di migliorare l'attività con l'utenza e ridurre i tempi di attesa. *punti 15*

indicatore di valutazione: risoluzione problematiche relative alle attività di competenza delle Segreterie Studenti.

RIPARTIZIONE DEI SERVIZI ECONOMICI E FINANZIARI

- 1) adeguamento del sistema di contabilità all'organizzazione ed alle procedure previste dalla nuova disciplina statale; *punti 30*

indicatore di valutazione: monitoraggio in tempi utili degli obiettivi di programmazione triennale.

- 2) predisposizione vademecum per rendicontazione PON e reti di eccellenza con particolare riferimento ai progetti di cui la SUN è capofila e alla necessità di coordinare la rendicontazione delle spese sostenute dai partners. *punti 15*

indicatore di valutazione: rispetto tempistica prevista nei bandi.

L'art. 8 del vigente contratto collettivo integrativo dei dirigenti sottoscritto il 27/07/2011 prevede quanto segue:

ART. 8) CRITERI PER L'EROGAZIONE DELLA RETRIBUZIONE DI RISULTATO

1. Ai sensi del piano della performance adottato con DR 221 del 31/01/2011 il raggiungimento degli obiettivi è valutato dal Direttore Amministrativo, tenuto degli indirizzi programmatici e degli obiettivi deliberati dagli organi di indirizzo politico-amministrativo.

2. Sono individuati i criteri generali ed i fattori da utilizzare per la valutazione dei risultati dell'attività e degli obiettivi, come di seguito indicato:

fattore di valutazione:

- grado di raggiungimento degli obiettivi assegnati.

indicatori specifici per la valutazione del fattore:

- - percentuale di raggiungimento dell'obiettivo assegnato;
- - tempestività nel raggiungimento del risultato rispetto alla scadenza fissata;
- - interventi di sollecito, correttivi e sostitutivi dei rispettivi responsabili.

Sono previsti i seguenti 3 livelli di merito correlati sia alla valutazione degli obiettivi sia alla valutazione delle competenze organizzative e delle capacità direzionali della struttura di competenza:

Percentuale di raggiungimento	Descrizione percentuale di raggiungimento	Giudizio
Dal 50% al 65%	Obiettivi perseguiti parzialmente	Sufficiente
Dal 66% al 85%	Obiettivi perseguiti, ma non in tempi ottimali e la cui esecuzione ha richiesto interventi dei rispettivi Responsabili	Buono
Dal 86% al 100%	Obiettivi perseguiti, in tempi ottimali e senza interventi dei rispettivi Responsabili	Ottimo

3. L'attribuzione di un punteggio totale inferiore al 50% di quello massimo previsto (derivante dalla somma degli obiettivi specifici assegnati) comporta il venir meno del diritto alla retribuzione di risultato e può dar luogo alle ulteriori misure previste dal vigente CCNL dell'Area VII Università.

Nell'ipotesi di attribuzione di un punteggio inferiore a quello massimo previsto, ma comunque superiore al 50%, l'importo della retribuzione di risultato viene ridotto proporzionalmente in funzione della differenza tra il punteggio attribuito e quello massimo.

Seconda Università degli Studi di Napoli

4. Le parti prendono atto che l'intesa del 4/02/11 tra Governo e Sindacati, la quale subordina l'applicazione della graduatoria di cui all'art. 19 del dlgs. 150/09 all'esistenza di risorse aggiuntive derivanti dal cd. dividendo dell'efficienza, determina la non applicabilità di quanto previsto dal comma 3 dell'art. 26 del vigente CCNL in merito alla determinazione delle quote di personale da collocare nei livelli di merito, dei quali la fascia più elevata non può essere attribuita ad una quota superiore al 30% del personale.

5. La retribuzione di risultato è stabilita nella misura del 25% del valore della retribuzione di posizione dei dirigenti che hanno pienamente conseguito gli obiettivi loro assegnati, secondo i criteri sopra indicati nelle more dell'attivazione del nuovo sistema di misurazione e valutazione della performance introdotto dal dlgs. 150/2009.

6. In relazione a quanto previsto all'art.58, comma 8, del CCNL 2008, eventuali risorse destinate alla retribuzione di posizione che, a consuntivo, risultassero ancora disponibili, vengono utilizzate per la retribuzione di risultato relativa all'attività resa nell'anno di riferimento, in aggiunta a quanto previsto per l'ammontare della retribuzione di risultato, laddove l'equilibrio del bilancio lo consenta e previa deliberazione del C.d.A. su proposta del DA e laddove consentito dalla normativa vigente.

Nell'anno 2012 è stato utilizzato quale unico elemento di valutazione per il personale in questione quello riferito al grado di raggiungimento degli obiettivi (max 80% del punteggio attribuibile), in base agli indicatori sopra descritti (Allegato D al P.P. 2012-2014). In particolare, la valutazione è stata effettuata tramite l'attribuzione di punteggi specifici per singoli obiettivi, con un punteggio massimo di 100, la cui determinazione è stata effettuata tenendo anche conto della tempestività nel raggiungimento del risultato (max 5% del punteggio attribuibile) e del grado di autonomia (max 15% del punteggio attribuibile).

Risorse umane e finanziarie

Numero di unità di personale dirigente della SUN:

Struttura	Categoria
DIREZIONE GENERALE	Dirigente di vertice
Ripartizione Affari Generali	Dirigente
Ripartizione Affari Legali e Contenzioso	Dirigente
Ripartizione Contrattuale	Dirigente
Ripartizione del Personale	Dirigente
Ripartizione Lavori e Programmazione Edilizia (1/1 - 30/09)	Dirigente
Ripartizione Programmazione Attività Amministrativa	Dirigente

Seconda Università degli Studi di Napoli

Ripartizione Servizi Economici e Finanziari	Dirigente
Ripartizione Studenti	Dirigente
Ripartizione Tecnica	Dirigente

Le risorse finanziarie destinate al personale dirigente per l'anno 2012 (D. D. n. 42 del 05/07/2012) sono pari ad €. 466.337, 44. Per il dettaglio V. successivo paragrafo 4.

Grado di raggiungimento ed eventuale scostamento

In base ai suddetti indicatori, di seguito si riporta la valutazione complessiva di ogni unità di livello dirigenziale:

Struttura	Categoria	% Valutazione obiettivi assegnati
Ripartizione Affari Generali	Dirigente	96,00%
Ripartizione Affari Legali e Contenzioso	Dirigente	94,00%
Ripartizione Contrattuale	Dirigente	93,00%
Ripartizione del Personale	Dirigente	96,00%
Ripartizione Lavori e Programmazione Edilizia (1/1 - 30/09)	Dirigente	89,00%
Ripartizione Programmazione Attività Amministrativa	Dirigente	94,00%
Ripartizione Servizi Economici e Finanziari	Dirigente	96,00%
Ripartizione Studenti	Dirigente	91,60%
Ripartizione Tecnica	Dirigente	89,00%

Per l'analisi degli scostamenti, si rimanda al paragrafo 2.3., laddove si individuano le motivazioni degli scostamenti delle votazioni dal massimo grado di raggiungimento degli obiettivi prefissati.

3.3 Obiettivi e piani operativi

Nel presente paragrafo si fa riferimento prevalentemente alla valutazione della performance organizzativa, ossia delle singole strutture organizzative (uffici) dell'amministrazione.

Descrizione dell'obiettivo: si rimanda agli Allegati C1 e C2 al Piano della Performance 2012-2014 della SUN (D. R. 18 del 15/01/2013) per gli obiettivi delle strutture centrali e decentrate, secondo la struttura organizzativa descritta al paragrafo 2.2 della presente relazione, suddiviso nei seguenti sottoallegati:

Seconda Università degli Studi di Napoli

ALL. C1) OBIETTIVI ASSEGNATI AI RESPONSABILI AMMINISTRATIVI NONCHÉ' ALLE STRUTTURE TECNICO-AMMINISTRATIVE INCARDINATE PRESSO DIPARTIMENTI UNIVERSITARI, FACOLTÀ, CENTRI INTERDIPARTIMENTALI E DI SERVIZIO, SCUOLA DI SPECIALIZZAZIONE PER LE PROFESSIONI LEGALI, BIBLIOTECHE (estratto DD.DD. nn. 189 e 190 del 03.08.2012, n. 245 del 01.10.2012);

OBIETTIVI INDIVIDUALI E GENERALI DELLE STRUTTURE

(in considerazione della riorganizzazione in corso ai fini dell'adeguamento alle nuove previsioni normative e statutarie, con il D.D. n. 186 del 03.08.2012 è stato disposto di attribuire, dall'1.11.2012, alle strutture di nuova attivazione o di nuova afferenza gli obiettivi già attribuiti alle strutture disattivate).

ALL. C2) OBIETTIVI INDIVIDUALI E GENERALI ASSEGNATI ALLE RIPARTIZIONI, NONCHÉ' AL RESPONSABILI ED AGLI UFFICI DELL'AMMINISTRAZIONE CENTRALE • con esclusione dei Dirigenti (estratto D. D. nn. 189 e 190 del 03.08.2012, n. 423 del 06.12.2012);

Indicatori ed eventuale peso – Target

Al fine di consentire al Direttore Generale la valutazione del raggiungimento degli obiettivi operativi assegnati alle strutture, ciascun responsabile di struttura ha predisposto per l'anno 2012 un'apposita relazione avente ad oggetto lo stato di raggiungimento dei predetti obiettivi da parte della struttura ed ha provveduto a compilare la relativa scheda di proposta di valutazione. In entrambi i documenti è stato espresso un giudizio complessivo in termini percentuali del raggiungimento degli obiettivi, tenendo conto, altresì, degli indicatori di valutazione di seguito riportati:

- 1) Raggiungimento degli obiettivi in termini di efficacia, efficienza ed economicità;
- 2) Osservanza delle procedure e correttezza tecnica delle attività svolta in relazione al raggiungimento degli obiettivi;
- 3) Ricerca delle risposte più efficienti ed efficaci ai problemi o imprevisti, cogliendo le probabilità di rischio e di successo delle diverse ipotesi;
- 4) Capacità di esprimere proposte e suggerimenti per conseguire gli obiettivi in minor tempo e con maggiore efficacia.



Seconda Università degli Studi di Napoli

Per la metodologia seguita, per le responsabilità e le modalità di partecipazione e coinvolgimento del personale interessato nel processo di valutazione, si rimanda a quanto espressamente previsto nel Piano della Performance 2011-2013 della SUN (D.R. n. 221/2011), confermato nella parte generale dal Piano 2012-2014, nonché al vigente Regolamento di Ateneo (D. R. n. 293/2009) in materia di valutazione del personale tecnico-amministrativo del comparto universitario, nonché alla sopravvenuta normativa in materia di valutazione del personale dipendente delle amministrazioni pubbliche (D. Lgs. N. 150/2009).



Seconda Università degli Studi di Napoli

Risorse umane distribuite per afferenza e qualifica economico-funzionale (numero aggiornato alla data del 30/06/2013 – banca dati ufficio personale SUN).

Assegnazione	B					C						D					EP						TOT			
	B2	B3	B4	B5	TOT	C1	C2	C3	C4	C5	C6	TOT	D1	D2	D3	D4	D5	TOT	EP1	EP2	EP3	EP4		EP5	EP6	TOT
biblioteca centralizzata della ex facoltà di medicina e chirurgia							1	1				2	2	3				5								7
biblioteca del dipartimento di matematica e fisica (DMF)							2					2		1				1								3
biblioteca della ex facoltà di giurisprudenza		3			3		2					2	1	1				2								7
biblioteca della ex facoltà di ingegneria							2					2		1				1								3
biblioteca della ex facoltà di lettere e filosofia e del dipartimento di lettere e beni culturali		1			1		2					2		1				1								4
biblioteca della ex facoltà di psicologia		2			2		2					2	1					1								5
biblioteca della ex facoltà di scienze del farmaco per l'ambiente e la salute, della ex facoltà di scienze MMFFNN e del dipartimento di scienze e tecnologie ambientali e farmaceutiche						1		1				2	1					1								3
centro di servizi di ateneo 'Grandi Apparecchiature'									1			1	1	1				2								3
centro di servizi di ateneo per la didattica e la ricerca (CSI)							1					1		2				2						1	1	4
centro di servizi di ateneo per l'e-learning (CELEAR)		1			1																					1
centro di servizi per la ricerca (CSR)						2	1					3	1					1								4
centro elaborazione dei dati amministrativi						2	4	1	2			9	5	3		1	2	11		1					1	21
coordinamento delle attività didattiche di ingegneria	1	3	3		7	1	1					2	1	2				3		1					1	13



Seconda Università degli Studi di Napoli

coordinamento delle attività didattiche di medicina e chirurgia - sede di Caserta	2	1	1	4	1								1	1	1					2					7	
coordinamento delle attività didattiche di medicina e chirurgia - sede di Napoli					3	2	1						6	2		1					3					9
dipartimento della donna, del bambino e di chirurgia generale e specialistica	1	1		2	3	1			2				6		2	1	1				4					12
dipartimento di architettura e disegno industriale 'Luigi Vanvitelli'	3			3	3	6	2	1	1				13	3	4	1					8					24
dipartimento di biochimica, biofisica e patologia generale			2	1	3	4	5	1		7			17	2	2	1				1	5				1	26
dipartimento di economia		2	1		3		2	2	1	1			6	4	2					2	8					17
dipartimento di giurisprudenza	2	6	2		10		2		1	2			5	3					1	4					19	
dipartimento di ingegneria civile, design, edilizia e ambiente	1				1	1	2	1		1			5	2	1					3	1				1	10
dipartimento di ingegneria industriale e dell'informazione (DIII)		2			2	3	3		1				7	2	3					5						14
dipartimento di lettere e beni culturali (DiLBEC)		2			2	2	1						3	1	2				1	4						9
dipartimento di matematica e fisica (DMF)	1	1		2	4	2	2	1					5	2	5		1			8					17	
dipartimento di medicina pubblica, clinica e preventiva				1	1																				1	
dipartimento di medicina sperimentale	1				1	6	7	2	1	5	2		23	5	2					7	1	1			2	33
dipartimento di oftalmologia															1					1					1	1
dipartimento di psicologia	1	2	1		4	2	2		1	1			6	1	1	1				3					13	
dipartimento di salute mentale e fisica e medicina preventiva	1	1	1		3	3	4	1	1	3			12	2	2				2	6					21	
dipartimento di scienze anestesologiche, chirurgiche e delle emergenze	1	2			3	2		2	1	7	2		14	1				1	2						19	
dipartimento di scienze cardiotoraciche e respiratorie			1	1	2	1	6		2	1	1		11	2	1		1			4					17	
dipartimento di scienze della vita									1				1												1	1
dipartimento di scienze e tecnologie ambientali, biologiche e farmaceutiche (DISTABiF)	1	1			2	3	2	1	2	2	1		11	2	5				1	8					21	

Risorse finanziarie

In relazione alle risorse finanziarie, così come previsto dal CCNL 16/10/2008 comparto Università, art. 88 comma 2 lett. d), nel contratto collettivo integrativo anno 2012 è stato destinato alla SUN uno stanziamento di € 176.150 a.l., finalizzato alla incentivazione della produttività ed al miglioramento dei servizi, da corrispondere al personale tecnico-amministrativo di categoria B, C e D in proporzione al grado di raggiungimento degli obiettivi assegnati. In riferimento al singolo dipendente, l'importo corrispondente al completo raggiungimento dell'obiettivo di struttura (100%) è pari ad € 260,00 a. l.

Per il personale afferente alle ripartizioni, facendo presente che quelle della SUN sono state raggruppate in tre fasce, in base al ruolo strategico di ciascuna, al numero di uffici/strutture a ciascuna di esse afferenti ed ai procedimenti, si riportano di seguito le fasce retributive ed i relativi valori economici:

- Prima fascia: € 40.000 a. l.;
- Seconda fascia: € 32.000 a. l.;

Differentemente, in relazione alla retribuzione massima di risultato, le Ripartizioni sono state raggruppate in due fasce:

- Prima fascia: € 10.000 a. l.;
- Seconda fascia: € 8.000 a.l.

Grado di raggiungimento e Scostamento dal target (100%)

Di seguito si riporta la valutazione complessiva per ciascun UOR/Ufficio

1.Uffici biblioteche

Struttura	Performance Struttura
biblioteca centralizzata della ex facoltà di medicina e chirurgia	100%
biblioteca del dipartimento di matematica e fisica (DMF)	100%
biblioteca della ex facoltà di giurisprudenza	100%
biblioteca della ex facoltà di ingegneria	100%
biblioteca della ex facoltà di lettere e filosofia e del dipartimento di lettere e beni culturali	100%
biblioteca della ex facoltà di psicologia	100%
biblioteca della ex facoltà di scienze del farmaco per l'ambiente e la salute, della ex facoltà di scienze MMFFNN e del dipartimento di scienze e tecnologie ambientali e farmaceutiche	100%

2.Uffici dei Dipartimenti, Centri e Scuola di specializzazione per le professioni legali

Struttura	Performance Struttura
coordinamento delle attività didattiche di medicina e chirurgia - sede di Napoli	100%

Seconda Università degli Studi di Napoli

dipartimento della donna, del bambino e di chirurgia generale e specialistica	100%
dipartimento di architettura e disegno industriale 'Luigi Vanvitelli'	100%
dipartimento di biochimica, biofisica e patologia generale	100%
dipartimento di economia	100%
dipartimento di giurisprudenza	100%
dipartimento di ingegneria industriale e dell'informazione (DIII)	100%
dipartimento di lettere e beni culturali (DiLBEC)	100%
dipartimento di matematica e fisica (DMF)	100%
dipartimento di psicologia	100%
dipartimento di salute mentale e fisica e medicina preventiva	100%
dipartimento di scienze anestesologiche, chirurgiche e delle emergenze	100%
dipartimento di scienze cardiotoraciche e respiratorie	100%
dipartimento di scienze e tecnologie ambientali, biologiche e farmaceutiche (DISTABI-F)	100%
dipartimento di scienze mediche, chirurgiche, neurologiche, metaboliche e dell'invecchiamento	100%
dipartimento di scienze politiche 'Jean Monnet'	95%
dipartimento medico-chirurgico di internistica clinica e sperimentale "F. Magrassi e A. Lanzara"	100%
dipartimento multidisciplinare di specialità medico-chirurgiche e odontoiatriche	100%
Struttura	Performance Struttura

scuola di specializzazione per le professioni legali	100%
--	------

3.Uffici non afferenti a Ripartizione

Struttura	Performance Struttura
ufficio performance e rapporti AOU	100%
ufficio segreteria degli organi collegiali	100%
ufficio segreteria rettorato di napoli	100%

3.Ripartizioni e Uffici afferenti a Ripartizione

Struttura	Performance Struttura
ripartizione lavori e programmazione edilizia	95%
ufficio contratti	97%
centro elaborazione dei dati amministrativi	100%
ufficio affari generali	100%
ufficio anagrafe studenti universitari e contribuzione studentesca	100%
ufficio attività studentesche	100%
ufficio di segreteria del consiglio dei direttori di dipartimento e commissioni protocollo azienda, università, regione	100%
ufficio economato dell'università	100%
ufficio esami di stato e segreteria scuole di specializzazione	100%
ufficio fiscale	100%
ufficio gestione del personale tecnico-amministrativo	100%

Seconda Università degli Studi di Napoli

ufficio internazionalizzazione	100%
ufficio legale	100%
ufficio manutenzione	95%
ufficio patrimonio	100%
ufficio pensioni	100%
ufficio per il contenzioso del lavoro	100%
ufficio per la valutazione interna	100%
ufficio protocollo	100%
ufficio ragioneria centrale	100%
ufficio reclutamento personale docente e ricercatore	100%
ufficio relazioni con il pubblico	100%
ufficio segreteria studenti architettura e disegno industriale	100%
ufficio segreteria studenti economia	100%
ufficio segreteria studenti giurisprudenza	100%
ufficio segreteria studenti ingegneria	100%
ufficio segreteria studenti lettere e beni culturali	100%
ufficio segreteria studenti medicina e chirurgia - sede di Caserta	100%
ufficio segreteria studenti medicina e chirurgia e odontoiatria e protesi dentaria - sede di Napoli	100%
ufficio segreteria studenti psicologia	100%
ufficio segreteria studenti scienze	100%



Seconda Università degli Studi di Napoli

ufficio segreteria studenti scienze politiche "Jean Monnet"	100%
ufficio servizi generali	100%
ufficio speciale policlinico	95%
ufficio stipendi	100%

Relativamente allo stato di attuazione del Programma Triennale per la Trasparenza, integrità e standard di qualità dei servizi della SUN (D. R. n. 1399/2011), si riporta di seguito la griglia aggiornata al 2012, secondo lo schema di quella allegata alla Relazione sul funzionamento complessivo del sistema di valutazione, trasparenza ed integrità dei controlli interni (art. 14, comma 4, lett. a), del D.Lgs. 27-10-2009 n.150) circa lo stato di assolvimento degli obblighi di pubblicazione delle pubbliche amministrazioni.

Seconda Università degli Studi di Napoli

		La pubblicazione è prevista nel Programma? (SI/NO)	La pubblicazione è inserita nella sezione "Trasparenza, valutazione e merito"? (SI/NO)	Se la pubblicazione non è ancora avvenuta, nel Programma è indicato il termine previsto per la stessa? (SI/NO)	L'informazione pubblicata è completa? (SI/NO)	La pubblicazione è aggiornata rispetto alla data dell'attestazione? (SI/NO)	Il dato è pubblicato in formato aperto? (specifiche del formato)	Note
	Documenti:							
1a	Programma triennale per la trasparenza e l'integrità	N.A.	si		si	no	si PDF	il programma è in via di aggiornamento per la normativa sopravvenuta
2	Sistema di misurazione e valutazione della performance	si	si		si	no	si PDF	è pubblicato il sistema di valutazione della performance delle strutture didattiche, di ricerca e amministrative e di servizio, in via di ratifica da parte degli Organi collegiali. Pertanto si è provveduto ad emanare un decreto di sospensione dell'efficacia del Sistema di Misurazione e Valutazione, al fine di proseguire l'iter di definizione, assegnazione e conseguimento degli obiettivi strategici, nelle more della costituzione dei nuovi Organi accademici, compreso il Nucleo di Valutazione/OIV. Il suddetto decreto sarà pubblicato nella sezione "Trasparenza, valutazione e merito"
3a	Piano sulla performance	si	si		si	no	si PDF	è pubblicato il piano della performance adottato con D.R. n. 221 del 31/01/2011 in via sperimentale e transitoria, ai sensi dell'art. 10, d.lgs. 150/2009. Il Piano è in via di aggiornamento e integrazione.
3b	Relazione sulla performance	no	no	no	no	no	no	Non appena l'Ateneo adotterà la relazione in questione, sarà pubblicata sulla pagina di Ateneo nella sezione "Trasparenza, valutazione e merito"
4	Dati informativi sull'organizzazione e i procedimenti:							v. lettere successive

Seconda Università degli Studi di Napoli

4a	<p>organizzazione (organigramma, articolazione degli uffici, attribuzioni e organizzazioni e di ciascun ufficio anche di livello dirigenziale non generale, nomi dei dirigenti responsabili dei singoli uffici, nonché settore dell'ordinamento giuridico riferibile all'attività da essi svolta)</p>	no	no	no	si	si	si	
								l'organizzazione è pubblicata sul sito web di Ateneo, sotto la vocazione amministrativa.
4b	<p>elenco completo delle caselle di posta elettronica istituzionali attive, specificando se si tratta di una casella di posta elettronica certificata</p>	si	no	si	no	no	si	
								Si sta provvedendo all'aggiornamento, anche alla luce dell'art. 16, comma 7, l. n. 2/09 per i professionisti iscritti all'albo. E, comunque, sul sito web dell'ateneo appare la casella "protocollo@pec.unina2.it"
4c	<p>elenco delle tipologie di procedimento svolte da ciascun ufficio di livello dirigenziale non generale, il termine per la conclusione di ciascun procedimento ed ogni altro termine procedimentale, il nome del responsabile del procedimento e l'unità organizzativa responsabile dell'istruttoria e di ogni altro adempimento procedimentale, nonché dell'adozione del provvedimento finale</p>	no	no	no	si	si	si	
								Si sta provvedendo all'aggiornamento, anche alla luce della normativa sopravvenuta
4d	<p>tempi medi di definizione dei procedimenti e di erogazione dei servizi con riferimento all'esercizio finanziario</p>	si	no	si	no	no	no	
								Il programma prevede che il dato sia pubblicato entro un anno dalla pubblicazione del programma medesimo sul sito web di Ateneo; pubblicazione avvenuta in data 28/10/2011.



Seconda Università degli Studi di Napoli

	precedente							
4e	scadenze e modalità di adempimento dei procedimenti individuati ai sensi degli art. 2 e 4 della legge n. 241/1990	no	no	no	si	si	si PDF	Le relative tabelle sono pubblicate nella sezione Procedimenti amministrativi del sito web di Ateneo
4f	elenco degli atti e documenti che l'istante ha l'onere di produrre a corredo dell'istanza, per ciascun procedimento amministrativo ad istanza di parte di tutte le amministrazioni ex art.1, comma 2 del D. Lgs. n. 165/2001	si	no	si	si	si	si PDF	Le indicazioni appaiono sul sito web dell'Ateneo, sotto la voce Amministrazione, procedimenti.



Seconda Università degli Studi di Napoli

4g	<p>elenco di tutti gli oneri informativi, anche se pubblicati nella Gazzetta Ufficiale, gravanti sui cittadini e sulle imprese introdotti o eliminati con i regolamenti ministeriali o interministeriali, nonché con i provvedimenti amministrativi a carattere generale adottati dalle amministrazioni dello Stato al fine di regolare l'esercizio di poteri autorizzatori, concessori o certificatori, e l'accesso ai servizi pubblici ovvero la concessione di benefici. Per onere informativo si intende qualunque adempimento che comporti la raccolta, l'elaborazione, la trasmissione, la conservazione e la produzione di informazioni e documenti alla pubblica amministrazione</p>	no	no	no	no	no	no	
5	<p>Dati informativi relativi al personale:</p>							v. lettere successive.

Seconda Università degli Studi di Napoli

5a	<p>trattamento economico annuo onnicomprensivo dei dirigenti, costituito da tutti gli emolumenti o retribuzioni a carico delle finanze pubbliche nell'ambito di rapporti di lavoro dipendente o autonomo con pubbliche amministrazioni statali di cui all'articolo 1, comma 2, del decreto legislativo 30 marzo 2001, n. 165, e successive modificazioni (compreso quello del personale in regime di diritto pubblico di cui all'articolo 3 del medesimo decreto legislativo, e successive modificazioni), ivi inclusi i compensi per gli incarichi e le consulenze conferiti dall'amministrazione di appartenenza o autorizzati dalla medesima. (Cfr. art.3 comma 44 L. 244/2007 – Legge finanziaria 2008, art. 23ter D.L. 201/2011).</p>	si	si	si	si	si PDF		
5a 1	<p>trattamento economico annuo annicomprensivo a carico delle finanze pubbliche dei componenti degli OIV, del Responsabile della trasparenza e del Responsabile della struttura tecnica permanente (Cfr. art.3 comma 44 L.244/2007 – Legge finanziaria 2008, art. 23ter D.L. 201/2011).</p>	no	no	no	no	no	no	<p>appare sul sito il trattamento economico del Responsabile per la trasparenza in quanto la carica è assunta dal pro rettore per gli affari giuridico/istituzionali.</p>

Seconda Università degli Studi di Napoli

5b	<p>curricula dei dirigenti, indirizzi di posta elettronica, numeri telefonici ad uso professionale, ruolo - data di inquadramento o nella fascia di appartenenza o in quella inferiore, data di primo inquadramento o nell'amministrazione, decorrenza e termine degli incarichi conferiti ex art. 19, commi 3 e 4, del D. Lgs. n. 165/2001</p>	si	si	si	si	si PDF	
5c	<p>trattamento economico annuo onnicomprensivo a carico delle finanze pubbliche di coloro che rivestono incarichi di indirizzo politico amministrativo nonché trattamento economico annuo onnicomprensivo a carico delle finanze pubbliche di coloro che compongono gli uffici di staff e di diretta collaborazione, percepito nell'ambito di rapporti di lavoro dipendente o autonomo con pubbliche amministrazioni statali, di cui all'articolo 1, comma 2, del decreto legislativo 30 marzo 2001, n. 165, e successive modificazioni (compreso quello del personale in regime di diritto pubblico di cui all'articolo 3 del medesimo decreto legislativo, e successive modificazioni), ivi inclusi i compensi per gli incarichi e le consulenze conferiti dall'amministrazione o autorizzati dalla medesima. (Cfr. art.3 comma 44 L. 244/2007 – Legge</p>	si	si	si	si	si PDF	

	<p>finanziaria 2008, art. 23ter D.L. 201/2011).</p>							
<p>5d</p>	<p>curricula di coloro che rivestono incarichi di indirizzo politico amministrativo e dei relativi uffici di supporto, ivi compresi, a titolo esemplificativo, i vertici politici delle amministrazioni, i capi di gabinetto e gli appartenenti agli uffici di staff e di diretta collaborazione nei ministeri; i titolari di altre cariche di rilievo politico nelle regioni e negli enti locali</p>	<p>si</p>	<p>si</p>		<p>si</p>	<p>si</p>	<p>si PDF</p>	

Seconda Università degli Studi di Napoli

5e	nominativi e curricula dei componenti degli OIV, del Responsabile della trasparenza e del Responsabile della struttura tecnica permanente.	si	no		si	si	si PDF	Sono pubblicati i curricula dei componenti del Nucleo di valutazione e del Responsabile per la trasparenza (quale pro rettore per gli affari giuridico/istituzionali).
5f	curricula dei titolari di posizioni organizzative	si	si		si	si	si PDF	
5g	tassi di assenza e di maggiore presenza del personale distinti per uffici di livello dirigenziale, nonché il ruolo dei dipendenti pubblici	si	si		si	si	si PDF	Il dato è pubblicato per ogni singola Ripartizione.
5h	ammontare complessivo dei premi collegati alla performance stanziati e l'ammontare dei premi effettivamente distribuiti	si	no	si				L'Ateneo non ha stanziato né distribuito premi collegati alla performance ex d.lgs. 150/09.
5i	dati relativi al grado di differenziazione e nell'utilizzo della premialità, sia per i dirigenti sia per i dipendenti	si		si				V. lettera che precede.
5l	codici di comportamento	si	si		si	si	si PDF	E' pubblicato il nuovo Codice di Ateneo. I regolamenti disciplinari sono pubblicati sotto il link Regolamenti.
5m	atti di sospensione a carico degli iscritti (relativamente agli ordini professionali)	no	no	no	no	no	no	
6	Dati relativi a incarichi e consulenze:							V. lettere successive.



Seconda Università degli Studi di Napoli

<p>6a</p> <p>incarichi retribuiti e non retribuiti conferiti a dipendenti pubblici e ad altri soggetti. Gli incarichi considerati sono: i) incarichi retribuiti e non retribuiti conferiti o autorizzati dalla amministrazione ai propri dipendenti in seno alla stessa amministrazione o presso altre amministrazioni o società pubbliche o private; ii) incarichi retribuiti e non retribuiti conferiti o autorizzati da una amministrazione ai dipendenti di altra amministrazione; iii) incarichi retribuiti e non retribuiti affidati, a qualsiasi titolo, da una amministrazione a soggetti esterni. In ordine a questa tipologia di informazioni è necessario indicare: soggetto incaricato, curriculum di tale soggetto, oggetto dell'incarico, durata dell'incarico, compenso lordo, soggetto conferente, modalità di selezione e di affidamento dell'incarico e tipo di rapporto, dichiarazione negativa (nel caso in cui l'amministrazione non abbia conferito o autorizzato incarichi)</p>	<p>si</p>	<p>si</p>	<p>si</p>	<p>si</p>	<p>si</p>	<p>si PDF</p>	<p>Sono pubblicati gli incarichi conferiti dall'Amministrazione centrale e dai Centri di spesa autonomi</p>
--	-----------	-----------	-----------	-----------	-----------	---------------	---

Seconda Università degli Studi di Napoli

8d	"piano degli indicatori e risultati attesi di bilancio" al fine di illustrare gli obiettivi della spesa, misurarne i risultati e monitorarne l'effettivo andamento in termini di servizi forniti e di interventi realizzati	no	no	no	no	no	no	Occorre attendere l'attuazione dei decreti legislativi sulla contabilità e bilanci di Ateneo.
9	Dati sulla gestione dei pagamenti:	si						Sono pubblicate, nella Sezione Trasparenza, le misure organizzative al fine di garantire il corretto flusso dei pagamenti ai sensi dell'art. 9 del d.l. 78/09 conv. con legge 102/09.
9a	indicatore dei tempi medi di pagamento relativi agli acquisti di beni, servizi e forniture (indicatore di tempestività dei pagamenti)	si	si		si	si	si PDF	
#	Dati relativi alle buone prassi:	si	no					Il dato appare per i tempi amministrativi ed appare sotto la voce Procedimenti.
10a	buone prassi in ordine ai tempi per l'adozione dei provvedimenti e per l'erogazione dei servizi al pubblico	no	no	no	no	no	no	
#	Dati su sovvenzioni, contributi, crediti, sussidi e benefici di natura economica:	si	no	si	no	no	no	I dati sono in via di pubblicazione.
11a	istituzione e accessibilità in via telematica di albi dei beneficiari di provvidenze di natura economica	no	no	no	no	no	no	
#	Dati sul "public procurement":	no	no	no	no	no	no	
12a	dati previsti dall'art. 7 del D. Lgs. n. 163/2006 (Codice dei contratti pubblici di lavori, servizi e forniture). Si precisa che l'individuazione e di tali dati, ai fini della loro pubblicazione, spetta all'Autorità per la vigilanza dei contratti pubblici di lavori, servizi e forniture.	no	no	no	no	no	no	



Seconda Università degli Studi di Napoli

Si rappresenta che il sopraindicato Programma triennale per la trasparenza è stato integrato con D. R. n. 505/12, sostituendo l'originaria Tabella B allegata al Piano, così come pubblicato prima sull'homepage dell'Ateneo nella sezione "Trasparenza, valutazione e merito" e successivamente con l'aggiornamento dei contenuti del sito, avvenuto in data 15/09/2013, nella sezione "Amministrazione Trasparente" e di seguito riportata:



Seconda Università degli Studi di Napoli

D.R.n.505/12



Seconda Università degli studi di Napoli

TABELLA B ulteriori pubblicazioni sul sito web di Ateneo previste per una maggiore attuazione della trasparenza

(emanata con D.R. n. 505 del 09.05.12, in vigore dal 09.05.12, sostituisce la precedente tabella B di cui al D.R. n.1399/11)

INIZIATIVE	Specifica	Collocazione	Tempi previsti	Responsabile della pubblicazione	Stato di avanzamento	Data conseguimento risultato
Nuovo Statuto	(obbligatorio nella sua adozione)	Homepage		Rettorato tramite il proprio Ufficio di segreteria		Pubblicazione già attiva
Codice etico	(obbligatorio nella sua adozione)	Homepage		Rettorato tramite il proprio Ufficio di segreteria		Pubblicazione già attiva
Regolamenti di ateneo	Tutti i regolamenti adottati	Apposito link "Regolamenti" sulla Homepage	Dal 01/06/12	Direzione Amministrativa tramite il proprio Ufficio di segreteria		
Estratti dei verbali approvati delle adunanze del Senato Accademico e del Consiglio di Amministrazione	Aggiornamento mensile successivo all'approvazione dei verbale	Apposito link sulla Homepage distinto per S.A. e C.d.A.	Entro 30 gg. dalla approvazione dei verbali relative alle adunanze successive all'entrata in vigore del Regolamento di funzionamento degli organi collegiali (10.04.12)	Presidenza del S.A. e del C.d.A. tramite l'Ufficio segreteria Organi Collegiali		
Conclusioni cui il Collegio dei revisori dei conti perviene in sede di esame dei documenti fondamentali dell'Università (bilanci di previsione e conti consuntivi)	Aggiornamento annuale	Link apposito sulla homepage	Entro 30 gg. dalla consegna del verbale a decorrere dai Bilanci di previsione E.F. 2012 e Conti consuntivi E.F. 2011	Presidenza del Collegio dei Revisori dei Conti tramite ufficio segreteria Rettorato Caserta		
Sintesi degli atti del Nucleo di valutazione	Aggiornamento mensile	Link apposito sulla homepage	Un mese dalla consegna degli atti o dei verbali	Presidenza del Nucleo di valutazione tramite ufficio per la valutazione interna.		
Sintesi del bilancio di previsione e del conto consuntivo con relativa relazione	Aggiornamento annuale	Link "Gestione risorse dell'ateneo" sulla Homepage	Entro 30 gg. dalla approvazione dei Bilanci di previsione e dei Conti consuntivi	Ripartizione dei servizi economici e finanziari		
Sintesi della Contrattazione collettiva	Aggiornamento annuale	Trasparenza, valutazione e merito	Un mese dalla sottoscrizione degli accordi	Ripartizione Personale	Pubblicati i dati 2010, e 2011	Pubblicazione già attiva
Bandi di concorso per il reclutamento del personale docente	Aggiornamento in tempo reale	Albo dell'Ateneo sulla Homepage		Ripartizione Personale		Pubblicazione già attiva
Bandi di concorso per il reclutamento del personale tecnico	Aggiornamento in tempo reale	Albo dell'Ateneo sulla Homepage		Ripartizione Personale		Pubblicazione già attiva



Seconda Università degli Studi di Napoli

D.R.n.505/



Seconda Università degli studi di Napoli

amministrativo						
Dati relativi alla composizione del personale e alla relativa spesa con riferimento ai fondi della contrattazione decentrata	Aggiornamento annuale	Link "Gestione risorse" sulla Homepage	Un mese dalla definizione delle modalità di ripartizione e dei fondi	Ripartizione Personale		
Elenco lavori e forniture in corso	Oggetto, ditta aggiudicataria ed importo	Link Concorsi gare e bandi sulla Homepage	Tre mesi dalla pubblicazione del Programma	Ripartizione lavori e progr. edilizia e Ripartizione contrattuale		
Elenco degli immobili utilizzati dall'ateneo, con specificazione del relativo titolo di provenienza	Differenziazione degli immobili di proprietà da quelli occupati ad altro titolo	Link "Gestione risorse dell'ateneo" sulla Homepage	Sei mesi dalla pubblicazione del Programma	Ripartizione servizi economici e finanziari; Ufficio Patrimonio		
Dati sui consorzi, enti e società partecipate	Aggiornamento trimestrale	Link "Gestione risorse dell'ateneo" sulla Homepage		(Presidenze/UVI/Rip.AA.GG.)		
Elenco procedure di aggiudicazione lavori e servizi	Distinzione per tipologia (lavori; servizi di manutenzione assicurazioni, ecc.) e adozione del regolamento per la formazione delle commissioni per i bandi e gare e per lavori e forniture di beni e servizi.	Link "Concorsi, gare e bandi" sulla Homepage	Tre mesi dalla pubblicazione del Programma	Ripartizione lavori e progr. edilizia e Ripartizione contrattuale		
Elenco lavori e forniture in corso di esecuzione	Distinzione per tipologia (lavori; servizi di manutenzione; assicurazioni, ecc.)	Link "Concorsi, gare e bandi" sulla Homepage	Tre mesi dalla pubblicazione del Programma	Ripartizione lavori e progr. edilizia e Ripartizione contrattuale		
Sovvenzioni, crediti, sussidi e benefici di natura economica	L' indicazione comprende tutti i contributi straordinari erogati alle strutture e ai docenti dell'ateneo per la realizzazione di specifiche attività e le donazioni ricevute.	Link "Gestione risorse dell'ateneo" sulla Homepage	Sei mesi dalla pubblicazione del Programma	Ripartizione servizi economici e finanziari;		
Dati sui convegni e seminari organizzati dall'ateneo, con indicazione della relativa spesa	Aggiornamento bimestrale	Link "Gestione risorse dell'ateneo" sulla Homepage	Sei mesi dalla pubblicazione del Programma	Ripartizione servizi economici e finanziari;		
Tassi di assenza e di maggior presenza del personale tecnico-amministrativo	Aggiornamento mensile		Sei mesi dalla pubblicazione del Programma	Ripartizione Personale		Pubblicazione già attiva con riferimento al solo personale in servizio presso le Ripartizioni


Seconda Università degli studi di Napoli

						(uffici dirigenziali di livello non generale)
Indicazione della consistenza numerica degli studenti e categorie equiparate	Distinzione per stato e corsi di studio (immatricolati, iscritti, in corso e fuori corso, dottorandi, borsisti)	Link "studenti" sulla Homepage del sito dell'ateneo, con collegamento in rete alla banca dati di Ateneo.	Un anno dalla pubblicazione del Programma	Ripartizione Studenti e Ripartizione Affari Generali		
Bandi per gli studenti	Corsi di studio a numero programmato; Scuole di specializzazione, Dottorati di ricerca; Master universitari, Esami di stato; Borse di studio; interventi a favore degli studenti; premi di profitto; Bandi LLP/Erasmus; borse post dottorato; assegni di ricerca; collaborazioni occasionali.	Link "studenti" sulla Homepage del sito dell'ateneo, con collegamento in rete alla banca dati di Ateneo e sui siti internet delle singole strutture decentrate		Ripartizione Studenti e Ripartizione Affari Generali		Pubblicazione già attiva
Monitoraggio Collegio di disciplina di ateneo	Inflizione sanzioni senza indicazione del personale coinvolto.	Link "Collegio di disciplina" sulla Homepage	Un anno dalla data di entrata in vigore del nuovo Statuto	Presidenza del Collegio		
Atti della Commissione paritetica di ateneo docenti/studenti	Aggiornamento mensile	Link "Commissione paritetica" sulla Homepage	Un anno dalla data di entrata in vigore del nuovo Statuto	Presidenza della Commissione		
Dati sulla valutazione della didattica e con valutazione dei corsisti e rilievo della frequenza	Valutazione dei corsi di studio (non dei docenti)	Siti internet delle singole strutture didattiche e link "studenti" sulla Homepage del sito di ateneo	Sei mesi dalla pubblicazione del Programma	Presidenza singole strutture didattiche, Ufficio per la valutazione interna e Ripartizione Affari Generali.	Rilievo già attivo	
Informazioni relative alle autovetture in dotazione all'ateneo	Aggiornamento annuale del numero di vetture in dotazione	Link "Gestione risorse dell'ateneo" sulla Homepage	Tre mesi dalla pubblicazione del Programma	Ripartizione Contrattuale; Ripartizione servizi economici e finanziari		

Seconda Università degli Studi di Napoli

In relazione al grado di coinvolgimento degli stakeholder esterni, si segnalano i risultati conseguiti dall'Ufficio Relazioni con il Pubblico e Servizi Generali (v. Allegato C2 al Piano della Performance, di cui sopra) sull'obiettivo assegnato per l'anno 2012.

In merito a ciò, è stato :

- assicurato l'aggiornamento della "Carta dei Servizi dell'Ufficio Relazioni con il Pubblico", con l'intento di mettere in luce l'impegno concreto che l'Amministrazione intende assumere in forma scritta e del quale intende farsi carico. E', dunque, il contratto rivolto ai cittadini ai quali ci si rivolge per definire i loro stessi diritti in maniera dettagliata ed analitica, introducendo elementi quantitativi e qualitativi vincolanti per l'Amministrazione;
- realizzata una intervista telefonica agli utenti, (sulla base del questionario di gradimento elaborato dall'Ufficio durante l'anno 2010), con contestuale analisi delle risultanze al fine di monitorare le richieste pervenute all'Ufficio e valutare soluzioni da applicare;
- intensificato il rapporto di collaborazione con l'Ufficio Ripartizione Studenti, onde assicurare tempi celeri di risposta ai quesiti formulati dall'utenza studentesca; tale attività, particolarmente intensa durante le fasi relative alle procedure concorsuali di accesso ai vari corsi di laurea a numero programmato, è stata portata a compimento per il tramite di e-mail e fax. Le criticità ed i rilievi, posti all'attenzione dello scrivente, hanno trovato immediato riscontro con il coinvolgimento delle Ripartizioni e/o Uffici interessati;
- è stata garantita un'adeguata attività di monitoraggio dei tempi medi di conclusione dei procedimenti di competenza ai fini del rispetto dei termini di cui alla L. 241/90 e successive modifiche intervenute avendo cura, allorquando si sia reso necessario, di sollecitare e/o adottare i correttivi necessari volti a contenere eventuali ritardi;
- è stata, inoltre, esercitata un'intensa attività di collaborazione con il Mobility manager dell'Ateneo, con particolare riferimento agli adempimenti conseguenti l'attivazione del nuovo dispositivo ZTL (che come noto, ha avuto impatto sul complesso di attività svolte dall'Ateneo). Sono state adottate da parte del Responsabile, di concerto con il Mobility manager dell'Ateneo, nella persona dell'Ing. Ciro Frattolillo, opportune misure atte a garantire tutte le iniziative

Seconda Università degli Studi di Napoli

necessarie ad armonizzare le attività dell'Ateneo con il nuovo dispositivo del Comune di Napoli "ZTL centro antico".

In conclusione l'analisi del flusso di richieste, in larga parte effettuate per il tramite dei canali di comunicazione attivi (e-mail, numero verde, fax), è raggruppabile in cinque macroaree: info offerta formativa; info ubicazione strutture; info tasse universitarie; info procedure concorsuali; info varie. Nella categoria "info varie", sono confluite tutte le richieste d'informazione non collocabili nelle prime quattro categorie e comprende, dunque, una serie di differenti quesiti posti all'attenzione dell'U. R. P. , quali, ad esempio, modalità di fruizione di servizi dedicati agli studenti.

Sostanzialmente l'analisi condotta ha consentito di comprendere in quali circostanze la comunicazione e l'informazione erogata dall'Ateneo non ha raggiunto con efficacia – o, meglio, con la dovuta immediatezza - gli utenti e ne misura, altresì, la portata e l'andamento. Resta ferma, tuttavia, la certezza che l'Ateneo ha garantito ugualmente a tutti questi utenti, per il tramite di due strumenti attivati presso l'U.R.P. (la casella mail urp@unina2.it ed il numero verde 800252420), la possibilità di dialogare direttamente con l'Amministrazione ed acquisire, con rapidità e trasparenza, l'informazione e/o il chiarimento richiesto. È possibile, altresì, verificare l'andamento dei flussi durante l'anno (con annotazione della media di contatti giornalieri).

In definitiva, come fatto presente nello scorso anno, si rappresenta il carattere assolutamente residuale dell'incidenza delle disfunzioni, rispetto ad un più generale andamento dei servizi offerti dall'Ateneo per il quale, inequivocabilmente, si è registrato l'assoluto gradimento dell'utenza.

3.4 Obiettivi individuali

3.4.1 Obiettivi assegnati al personale di livello dirigenziale ed EP

Descrizione dell'obiettivo, con relativo peso e struttura di appartenenza.

Si rimanda all'Allegato B (D. R. n. 18 del 15/01/2013) al Piano della Performance della SUN ed al paragrafo sugli obiettivi strategici (par. 3.2).

Indicatori e criteri di valutazione dei risultati dell'attività dei dirigenti e del personale di categoria EP (DD. N. 48 del 21/03/2011).

Per l'anno 2012, le valutazioni del personale dirigente dell'Ateneo sono state effettuate sulla base degli indicatori, di cui all'allegato D al Piano della Performance 2012-2014 ed al parag. 3.2):

3.4.2 Obiettivi assegnati al personale di categoria EP

Descrizione dell'obiettivo, con relativo peso e struttura di appartenenza.

Si rimanda all'allegato C al Piano della Performance della SUN, di cui al D.R. n. 221/2011.

Indicatori ed eventuale peso - Indicatori e criteri di valutazione dei risultati dell'attività dei dirigenti e del personale di categoria EP (DD. N. 48 del 21/03/2011).

In riferimento agli indicatori (criteri di valutazione) per la valutazione della "Performance individuale" ai fini della corresponsione della retribuzione di risultato per il personale di cat. EP, si rimanda a quanto sopra specificato per la valutazione del personale dirigenziale, con la sola eccezione delle soglie percentuali di raggiungimento dell'obiettivo assegnato, che si riportano di seguito, come da scheda di valutazione personale EP.

Percentuale di raggiungimento obiettivo assegnato	Descrizione percentuale di raggiungimento	Giudizio
Dal 50% al 65%	Obiettivi parzialmente perseguiti	Sufficiente
Dal 66% all'85%	Obiettivi perseguiti ma non in tempi ottimali e la cui esecuzione ha richiesto interventi dei rispettivi responsabili	Buono
Dall'86% al 100%	Obiettivi perseguiti in tempi ottimali e la cui esecuzione non ha richiesto interventi dei rispettivi responsabili	Ottimo



Risorse umane

In Ateneo sono presenti n. 29 unità di personale appartenente alla categoria economico-funzionale EP.

Risorse finanziarie

Si riporta di seguito stralcio del Contratto integrativo per il personale di categoria EP anno 2011, tuttora vigente.

Seconda Università degli Studi di Napoli

Art. 2 Retribuzione di posizione

1. La graduazione della parte variabile della retribuzione di posizione è correlata all'attribuzione di specifici incarichi e viene differenziata in funzione della seguente articolazione in tre fasce, fermo restando che l'eventuale attribuzione di più incarichi

ascrivibili a fasce diverse, comporta soltanto la corresponsione della retribuzione prevista per la fascia più elevata. Tenuto conto che il CCNL fissa l'importo della retribuzione di posizione da un minimo di € 3.099 ad un massimo di € 12.912 a.l. per 13 mensilità, sono fissati i seguenti valori retributivi a.l.:

Fascia	Retribuzione di posizione a.l.
A	€ 4.000,00 a.l.
B	€ 7.000,00 a.l.
C	€ 12.000,00 a.l.

La misura delle suddette retribuzioni sarà suscettibile di variazione qualora, in corso d'anno, gli incarichi conferiti al personale di categoria EP dovessero essere oggetto di modifiche, comportando una diversa classificazione dei medesimi.

2. Ai fini della collocazione nelle fasce, è considerato appartenente alla:

- **Fascia A** il personale di categoria EP che si trovi alternativamente in una delle seguenti condizioni:
 - non risulti titolare di ufficio o di sezione autonoma dell'Università ovvero risulti titolare di ufficio o sezione autonoma dell'Università la cui gestione non comporti particolari responsabilità tecnico-giuridiche;
 - non risulti individuato quale destinatario di incarichi di particolare responsabilità gestionale o comportante l'iscrizioni ad Albi professionali;
 - svolga funzioni di responsabile tecnico amministrativo di Dipartimento universitario o responsabile di un modulo tecnico all'interno di strutture decentrate autonome;
 - svolga funzioni amministrative tecniche scientifiche nell'ambito di strutture dipartimentali, Facoltà o strutture analoghe.
- **Fascia B** il personale di categoria EP che si trovi alternativamente in una delle seguenti condizioni:
 - titolare di un ufficio la cui gestione comporti particolari responsabilità tecnico-giuridiche, deducibile dagli atti posti in essere;
 - svolga funzioni di coordinatore nell'ambito dei Dipartimenti universitari;
 - svolga particolari incarichi conferiti con provvedimento direttoriale o rettorale.
- **Fascia C** il personale di categoria EP con incarico di sostituto di Responsabile di ripartizione nonché il personale di categoria EP preposto ad una organizzazione che comporti alternativamente:
 - particolari competenze e responsabilità amministrative e tecniche ivi compreso il coordinamento di più uffici ovvero una particolare preparazione giuridica o l'iscrizione ad appositi albi professionali;
 - l'elaborazione di atti migliorativi dell'attività organizzativa e di adeguamento alla vigente normativa, la predisposizione di circolari, regolamenti, promemoria, che possono avere incidenza complessivamente sulla vita dell'Ateneo e non solo su parte di esso;
 - l'elaborazione e realizzazione di progetti riguardanti strutture complesse o moduli o laboratori didattico – scientifici nell'ambito del Dipartimento o della Facoltà.

Seconda Università degli Studi di Napoli

Art. 3

Criteria per la determinazione del valore della retribuzione di risultato

1. L'importo massimo della retribuzione di risultato è pari al 25% della retribuzione di posizione, come di seguito indicato:

Fascia	Retribuzione di risultato max a.l.
A	€ 1.000,00 a.l.
B	€ 1.750,00 a.l.
C	€ 3.000,00 a.l.

2. In relazione a ciascun obiettivo è prevista l'attribuzione di un punteggio specifico per un punteggio massimo di 100; detto punteggio è individuato tenuto conto della rilevanza che l'obiettivo assume per l'Ateneo e della gravosità dell'impegno richiesto per il suo raggiungimento.

3. Nelle more dell'adozione del nuovo sistema di misurazione e valutazione della performance introdotto dal dlgs. 150/2009, sono individuati i criteri generali ed i fattori da utilizzare per la valutazione dei risultati dell'attività e degli obiettivi, come di seguito indicato:

fattore di valutazione:

- grado di raggiungimento degli obiettivi assegnati.

indicatori e criteri per la valutazione del fattore:

- percentuale di raggiungimento dell'obiettivo assegnato;
- tempestività nel raggiungimento del risultato rispetto alla scadenza fissata;
- ritardi nella predisposizione dei provvedimenti;
- interventi di sollecito, correttivi e sostitutivi dei rispettivi responsabili.

Il suddetto fattore di valutazione sarà utilizzato dando luogo ai seguenti giudizi relativi sia ai singoli obiettivi che alla valutazione complessiva del contributo dato alla performance della struttura di appartenenza:

Percentuale di raggiungimento	Descrizione percentuale di raggiungimento	Giudizio
Dal 50% al 65%	Obiettivi perseguiti parzialmente	Sufficiente
Dal 66% al 85%	Obiettivi perseguiti, ma non in tempi ottimali e la cui esecuzione ha richiesto interventi dei rispettivi Responsabili	Buono
Dal 86% al 100%	Obiettivi perseguiti, in tempi ottimali e senza interventi dei rispettivi Responsabili	Ottimo

4. L'attribuzione di un punteggio totale inferiore al 50% di quello massimo previsto (derivante dalla somma degli obiettivi specifici assegnati) comporta il venir meno del diritto alla retribuzione di risultato e può dar luogo alle ulteriori misure previste dal vigente CCNL del comparto Università.

Nell'ipotesi di attribuzione di un punteggio inferiore a quello massimo previsto, ma comunque superiore al 50%, l'importo della retribuzione di risultato viene ridotto proporzionalmente in funzione della differenza tra il punteggio attribuito e quello massimo previsto.

Seconda Università degli Studi di Napoli

Per ulteriori dettagli in merito alla metodologia seguita, alle responsabilità ed alle modalità di partecipazione e coinvolgimento del personale dirigenziale ed EP interessato nel processo di valutazione, si rimanda a quanto espressamente previsto nel Piano della Performance 2011-2013 della SUN (D.R. n. 221/2011), pubblicato sulla homepage di Ateneo, nella sezione “Trasparenza, valutazione e merito”, nonché alle delibere del Consiglio di Amministrazione n. 181 del 17.12.2008 e Decreto Rettorale n. 30/2009, nonché agli artt. nn. 18 e 41 del CCNL della dirigenza universitaria quadriennio 2002/2005 e agli artt. nn. 16, 23, 25 e 26 dell’ultimo CCNL della dirigenza universitaria quadriennio 2006-2009 in materia di valutazione e retribuzione di risultato, oltre che alla sopravvenuta normativa in materia di valutazione del personale dipendente delle amministrazioni pubbliche (D. Lgs. N. 150/2009).

Grado di raggiungimento dell’obiettivo ed eventuale scostamento

Struttura	Area	% conseguimento obiettivi assegnati
Dipartimento di Medicina Sperimentale	medico-odontoiatrica e socio-sanitaria	100,00%
Dipartimento di Salute Mentale e fisica e di Medicina Preventiva	medico-odontoiatrica e socio-sanitaria	100,00%
Ufficio Personale Docente e Ricercatore	amministrativa-gestionale	96,00%
Dipartimento di Biochimica Biofisica e Patologia Generale	medico-odontoiatrica e socio-sanitaria	100,00%
Dipartimento di Biochimica Biofisica e Patologia Generale	medico-odontoiatrica e socio-sanitaria	100,00%
Ripartizione Studenti	amministrativa-gestionale	96,00%
Servizio Amm.vo delle Biblioteche	biblioteche	93,00%
Ufficio Fiscale	tecnica, tecnico-scientifica ed elaborazione dati	96,00%
Ufficio contratti/Direzione Generale	amministrativa-gestionale	96,00%
Ufficio Ricerca	amministrativa-gestionale	93,00%
Dipartimento di ingegneria Civile, design, edilizia e ambiente	amministrativa-gestionale	95,00%

Seconda Università degli Studi di Napoli

Dipartimento della donna del bambino e di chirurgia generale e specialistica	medico-odontoiatrica e socio-sanitaria	100,00%
Ufficio Amm.vo per la Sicurezza	amministrativa-gestionale	93,00%
Ufficio tecnico di Napoli	tecnica, tecnico-scientifica ed elaborazione dati	86,00%
Ripartizione dei servizi economici e Finanziari	tecnica, tecnico-scientifica ed elaborazione dati	90,00%
Coordinamento delle attività didattiche della Fac. Di Ingegneria	amministrativa-gestionale	95,00%
Ufficio tecnico di napoli	tecnica, tecnico-scientifica ed elaborazione dati	86,00%
Dipartimento di Medicina Sperimentale	medico-odontoiatrica e socio-sanitaria	100,00%
Centro di servizi di Ateneo per la Didattica e la Ricerca (CSI)	tecnica, tecnico-scientifica ed elaborazione dati	96,00%
Dipartimento di Scienze Anestesiologiche, Chirurgiche e delle Emergenze	medico-odontoiatrica e socio-sanitaria	100,00%
Dipartimento di Biochimica Biofisica e Patologia Generale	medico-odontoiatrica e socio-sanitaria	100,00%
CEDA	tecnica, tecnico-scientifica ed elaborazione dati	90,00%
Ufficio di Segreteria rettorato Napoli	amministrativa-gestionale	92,00%
Ufficio di Segreteria rettorato Caserta	amministrativa-gestionale	96,00%
Dipartimento di Salute Mentale e fisica e di Medicina Preventiva	medico-odontoiatrica e socio-sanitaria	100,00%
Dipartimento di Medicina Sperimentale	amministrativa-gestionale	95,00%
Ripartizione del personale	amministrativa-gestionale	93,00%
Dipartimento di Biochimica Biofisica e Patologia Generale	amministrativa-gestionale	95,00%
Dipartimento di Medicina Sperimentale	medico-odontoiatrica e socio-sanitaria	100,00%

Relativamente ad i risultati raggiunti, si rimanda alle considerazioni rappresentate nel par. 2.3.

3.4.3 Obiettivi individuali dei responsabili di struttura (escluso personale EP) e dei collaboratori.

Descrizione dell'obiettivo, con relativo peso e struttura di appartenenza.

Si rimanda all'Allegato C1 e C2 al Piano della Performance della SUN, di cui al D. R. n. 018 del 15/01/2013 (Obiettivi di struttura e dei Responsabili di Struttura).

Per la metodologia adottata per la valutazione del responsabile di struttura, si rimanda alla parte generale del Piano della Performance 2011-2013, laddove è di competenza del Dirigente Responsabile di Ripartizione di afferenza/Direttore Generale la valutazione in questione, sulla base di una relazione prodotta dal valutando.

Si precisa che gli obiettivi individuali del personale senza incarico sono dati dal contributo fornito da ciascuna unità di personale al raggiungimento degli obiettivi assegnati alle rispettive strutture di afferenza (v. sopra performance organizzativa). Pertanto la valutazione dei singoli dipendenti confluisce in quella della struttura di afferenza e, dunque, si fa rinvio al paragrafo relativo agli obiettivi e piani operativi.

Indicatori e criteri di valutazione (D. R. n. 293/2009)

Di seguito, alcuni criteri generali di valutazione adottati dalla SUN nel regolamento di cui al precedente capoverso:

- 1) Miglioramento dei procedimenti di competenza in termini di efficacia, efficienza ed economicità
- 2) Tempestività nella risoluzione dei problemi
- 3) Osservanza nelle procedure e correttezza tecnica delle attività svolte
- 4) Collaborazione allo scambio delle informazioni al fine di procedimenti più rapidi e corretti

Nel dettaglio, sia per il personale responsabile di UOR sia per il personale afferente a ciascuna struttura organizzativa senza incarico, in base ai sopracitati parametri quali - quantitativi, per

Seconda Università degli Studi di Napoli

ciascun obiettivo assegnato è stato attribuito un punteggio numerico dal Dirigente Responsabile di ripartizione/Direttore Amministrativo-Generale, come di seguito riportato:

PUNTEGGIO	GIUDIZIO
1	Insufficiente
2	Mediocre
3	Sufficiente
4	Buono
5	Ottimo

Risorse umane

Per il personale senza incarico, si rimanda al paragrafo 3.3 “Obiettivi e piani operativi” – sez. Risorse umane, mentre per il personale con incarichi di responsabilità, si riporta il dato nella successiva tabella sul grado di raggiungimento degli obiettivi distinti per struttura di appartenenza.

Risorse finanziarie

Le indennità previste annualmente dal Contratto integrativo sono state corrisposte al personale in proporzione al risultato conseguito come di seguito riportato:

- 1) Valutazione ottima=100% dell'importo previsto nel C.I. suddetto;
- 2) Valutazione buona=75% dell'importo previsto nel C.I. suddetto;
- 3) Valutazione sufficiente= 50% dell'importo previsto nel C.I. suddetto;
- 4) Valutazione mediocre=25% dell'importo previsto nel C.I. suddetto;
- 5) Valutazione insufficiente=nessun importo.

Seconda Università degli Studi di Napoli

Come da contratto collettivo integrativo anno 2012, si riporta un estratto dello stesso contratto (art. 7), in relazione alle progressioni orizzontali ed alla produttività collettiva ed individuale, modificato rispetto all'anno precedente perché create ulteriori figure con incarichi di responsabilità presso le strutture decentrate:

Art. 7

Indennità di responsabilità (art. 88, co. 2, lett. b) e art. 91 C.C.N.L. 16/10/2008

- 1. Al fine di promuovere un sistema di valorizzazione del personale che occupa posizioni di rilevanza organizzativa rispetto alle finalità ed agli obiettivi dell'Ateneo e valorizzarne le responsabilità, le parti prendono atto che, in attuazione di quanto previsto dall'art. 91 del vigente CCNL, va corrisposta un'indennità di responsabilità al personale titolare di posizione organizzativa o che riveste funzioni implicanti particolari competenze e/o responsabilità.*
- 2. Ai fini di cui sopra, le parti concordano di destinare complessivamente la somma di € 2127.969,29 I., da ripartire secondo i criteri previsti dai successivi commi.*
- 3. Le seguenti indennità a. l. e revocabili sono attribuite in proporzione all'esito della valutazione annuale effettuata secondo quanto previsto dal Regolamento di Ateneo per la valutazione della qualità delle prestazioni e dei risultati del personale tecnico – amministrativo, tenendo conto sia del raggiungimento degli obiettivi sia della tempestività, correttezza, efficacia, efficienza ed economicità dell'attività lavorativa svolta.*
- 4. L'indennità è attribuita al personale che riveste gli incarichi di responsabilità di seguito indicati. Gli incarichi devono essere attribuiti con provvedimento formale del Direttore Amministrativo/Generale e/o del Rettore e per le sezioni del dirigente e/o del responsabile di ufficio nonché risultare agli atti dell'UGPTA.*

Sono previste le seguenti indennità di responsabilità:

- A) Responsabile di Ufficio dell'Amministrazione centrale, di Ufficio di Presidenza, di Segreteria studenti, personale con funzioni di SAD, responsabile nell'ambito del coordinamento delle attività didattiche delle disattivate Facoltà di Ingegneria e Medicina (dal 01/11/2012), coordinatore di due o più uffici o di Segreteria studenti.*

Seconda Università degli Studi di Napoli

Totale indennità €1.900,00 a. l. di cui:

- *Parte fissa €1.268,00 a. l.*
- *Parte variabile € 632,00 a. l.*

A2) Responsabile di Ufficio dell'Amministrazione centrale titolare di posizione organizzativa A. O. U. e/o inquadrato nel ruolo della dirigenza amministrativa A.O.U.

Totale indennità € 1.000,00 a.l. di cui:

- *Parte fissa € 667,00 a. l.*
- *Parte variabile € 333,00 a. l.*

La parte variabile dell'indennità è indennità è attribuita in base alla valutazione ed in proporzione alle percentuali di seguito riportate:

- *valutazione ottima: 100%*
- *valutazione buona: 75%*
- *valutazione sufficiente: 50%*
- *valutazione mediocre: 25%*
- *valutazione insufficiente: 0%*

B) Responsabile della gestione amministrativo contabile delle Presidenze, e Responsabili del settore dell'area didattica, del settore dell'area scientifico – gestionale, del settore dell'area tecnica dei Dipartimenti dal 01/11/12

Totale indennità: € 1.500,00 a.l.

- *Parte fissa € 1.000,00 a. l.*
- *Parte variabile € 500,00 a. l. attribuita in base alla valutazione ed in proporzione alle percentuali di seguito riportate:*
- *valutazione ottima: 100%*
- *valutazione buona: 75%*
- *valutazione sufficiente: 50%*
- *valutazione mediocre: 25%*

Seconda Università degli Studi di Napoli

- *valutazione insufficiente: 0%*

C) Responsabile di biblioteca autonoma di Facoltà e/o Dipartimento

Totale indennità: € 800,00 a.l.

- *Parte fissa € 534,00a. l.*
- *Parte variabile € 500,00 a. l. attribuita in base alla valutazione ed in proporzione alle percentuali di seguito riportate:*
 - *valutazione ottima: 100%*
 - *valutazione buona: 75%*
 - *valutazione sufficiente: 50%*
 - *valutazione mediocre: 25%*
 - *valutazione insufficiente: 0%*

Grado di raggiungimento (ed eventuale scostamento) e Risorse umane

Per il personale senza incarico, si rimanda al paragrafo 3.3 “Obiettivi e piani operativi”, con riferimento alla Performance di struttura, alla luce del fatto che la performance individuale è stata valutata come apporto dell’attività lavorativa del singolo alla performance organizzativa.

Per i responsabili di struttura, si riportano i risultati raggiunti nelle tabelle seguenti:

Biblioteche

Struttura	Cat.	Area	Performance Resp.
biblioteca centralizzata della ex facoltà di medicina e chirurgia	D	biblioteche	4,9
biblioteca del dipartimento di matematica e fisica (DMF)	D	biblioteche	5
biblioteca della ex facoltà di giurisprudenza	D	biblioteche	5
biblioteca della ex facoltà di ingegneria	D	biblioteche	5
biblioteca della ex facoltà di lettere e filosofia e del dipartimento di lettere e beni culturali	D	biblioteche	5

Seconda Università degli Studi di Napoli

biblioteca della ex facoltà di psicologia	D	biblioteche	5
biblioteca della ex facoltà di scienze del farmaco per l'ambiente e la salute, della ex facoltà di scienze MMFFNN e del dipartimento di scienze e tecnologie ambientali e farmaceutiche	D	biblioteche	5

Dipartimenti, Centri e scuola di specializzazione professioni legali

Struttura	Cat.	Area	Performance Resp.
coordinamento delle attività didattiche di medicina e chirurgia - sede di Napoli	D	amministrativa-gestionale	5
dipartimento della donna, del bambino e di chirurgia generale e specialistica	D	amministrativa-gestionale	5
dipartimento di architettura e disegno industriale 'Luigi Vanvitelli'	D	amministrativa-gestionale	5
dipartimento di biochimica, biofisica e patologia generale	D	amministrativa-gestionale	5
dipartimento di economia	D	amministrativa-gestionale	4,9
dipartimento di giurisprudenza	D	amministrativa-gestionale	5
dipartimento di ingegneria industriale e dell'informazione (DIII)	D	amministrativa-gestionale	5
dipartimento di lettere e beni culturali (DiLBEC)	D	amministrativa-gestionale	5
dipartimento di matematica e fisica (DMF)	D	amministrativa-gestionale	5
dipartimento di psicologia	D	amministrativa-gestionale	5
dipartimento di salute mentale e fisica e medicina preventiva	D	amministrativa-gestionale	5
dipartimento di scienze anestesologiche, chirurgiche e delle emergenze	D	amministrativa-gestionale	5

Seconda Università degli Studi di Napoli

dipartimento di scienze cardiotoraciche e respiratorie	D	amministrativa-gestionale	5
dipartimento di scienze e tecnologie ambientali, biologiche e farmaceutiche (DISTABiF)	D	amministrativa-gestionale	5
dipartimento di scienze mediche, chirurgiche, neurologiche, metaboliche e dell'invecchiamento	D	amministrativa-gestionale	5
dipartimento di scienze politiche 'Jean Monnet'	D	amministrativa-gestionale	5
dipartimento medico-chirurgico di internistica clinica e sperimentale "F. Magrassi e A. Lanzara"	D	amministrativa-gestionale	5
dipartimento multidisciplinare di specialità medico-chirurgiche e odontoiatriche	D	amministrativa-gestionale	5

Uffici centrali non afferenti a Ripartizioni

Struttura	Cat.	Area	Performance Resp.
ufficio performance e rapporti AOU	D	amministrativa-gestionale	5
ufficio segreteria degli organi collegiali	D	amministrativa-gestionale	5
ufficio segreteria rettorato di napoli	D	amministrativa-gestionale	5

Uffici centrali afferenti a Ripartizioni

Struttura	Cat.	Area	Performance Resp.
ripartizione lavori e programmazione edilizia	D	amministrativa-gestionale	5
ufficio contratti	D	amministrativa-gestionale	5
centro elaborazione dei dati amministrativi	D	amministrativa-gestionale	5
ufficio affari generali	D	amministrativa-gestionale	5
ufficio anagrafe studenti universitari e contribuzione studentesca	D	amministrativa-gestionale	5

Seconda Università degli Studi di Napoli

ufficio attività studentesche	D	amministrativa-gestionale	5
ufficio di segreteria del consiglio dei direttori di dipartimento e commissioni protocollo azienda, università, regione	D	amministrativa-gestionale	5
ufficio economato dell'università	D	amministrativa-gestionale	5
ufficio esami di stato e segreteria scuole di specializzazione	D	amministrativa-gestionale	5
ufficio fiscale	D	amministrativa-gestionale	5
ufficio gestione del personale tecnico-amministrativo	D	amministrativa-gestionale	5
ufficio internazionalizzazione	D	amministrativa-gestionale	5
ufficio legale	D	amministrativa-gestionale	5
ufficio manutenzione	D	tecnica, tecnico-scientifica ed elaborazione dati	4,9
ufficio patrimonio	D	amministrativa-gestionale	5
ufficio pensioni	D	amministrativa-gestionale	5
ufficio per il contenzioso del lavoro	D	amministrativa-gestionale	5
ufficio per la valutazione interna	D	tecnica, tecnico-scientifica ed elaborazione dati	5
ufficio protocollo	D	amministrativa-gestionale	5
ufficio ragioneria centrale	D	amministrativa-gestionale	5
ufficio reclutamento personale docente e ricercatore	D	amministrativa-gestionale	5
ufficio relazioni con il pubblico	D	amministrativa-gestionale	5
ufficio segreteria studenti architettura e disegno industriale	D	amministrativa-gestionale	5
ufficio segreteria studenti economia	D	amministrativa-gestionale	5
ufficio segreteria studenti giurisprudenza	D	amministrativa-gestionale	5

Seconda Università degli Studi di Napoli

ufficio segreteria studenti ingegneria	D	amministrativa-gestionale	5
ufficio segreteria studenti lettere e beni culturali	D	amministrativa-gestionale	5
ufficio segreteria studenti medicina e chirurgia - sede di Caserta	D	amministrativa-gestionale	5
ufficio segreteria studenti medicina e chirurgia e odontoiatria e protesi dentaria - sede di Napoli	D	amministrativa-gestionale	5
ufficio segreteria studenti psicologia	D	amministrativa-gestionale	5
ufficio segreteria studenti scienze	D	amministrativa-gestionale	5
ufficio segreteria studenti scienze politiche "Jean Monnet"	D	amministrativa-gestionale	5
ufficio servizi generali	D	amministrativa-gestionale	5
ufficio speciale policlinico	D	tecnica, tecnico-scientifica ed elaborazione dati	4,7
ufficio stipendi	D	amministrativa-gestionale	4,3

Relativamente ai risultati raggiunti, si rimanda alle osservazioni riportate nel par. 2.3.

I dati non presenti riguardano incarichi di responsabilità EP, per i quali si rimanda alla valutazione legata alla retribuzione di risultato.

4. Risorse, efficienza ed economicità

La SUN non si è dotata del "Piano degli indicatori e risultati attesi di bilancio", di cui all'art. 22 del D. Lgs. N. 91/2001, finalizzato ad illustrare gli obiettivi della spesa, misurarne i risultati e monitorarne l'effettivo andamento in termini di servizi forniti e di interventi realizzati, né sono stati attivati, in esecuzione dell'art. 4 del D. Lgs. N. 123/2011 (entrato in vigore il 18/08/2011) sistemi di analisi e valutazione della spesa.

Nel corso del 2012, inoltre, non sono stati posti in essere processi di strutturazione, riorganizzazione ed innovazione ai fini dell'erogazione del premio di efficienza (ex art. 27, co. 1, D. Lgs. N. 150/2009), poichè occorrerà attendere l'attuazione dei decreti legislativi sulla contabilità e bilanci di Ateneo.

Seconda Università degli Studi di Napoli

In riferimento alla determinazione dei fondi destinati alla contrattazione decentrata da erogare al personale, si fa rinvio al D. D. n. 121/2011 per il personale dirigente ed al D.D. n. 122/2011 per il personale di catg. B, C, D ed EP, entrambi pubblicati nella sezione “Trasparenza, valutazione e merito”, cui si accede dall’homepage del sito Web della SUN.

Le risorse finanziarie destinate al personale dirigente per l’anno 2012 (D. D. n. 42 del 05/07/2012) sono le seguenti:

Art. 1 - Per l’anno 2012, il fondo per il finanziamento della retribuzione di posizione e della retribuzione di risultato dei dirigenti è così determinato:

FONDO PER LA RETRIBUZIONE DI POSIZIONE E DI RISULTATO DEL PERSONALE DIRIGENTE anno 2012	importi senza oneri a carico ente
art. 62 comma 1 CCNL 2002/2005	€ 164.620,63
incremento dotazione organica dirigenti 2002/2004	€ 38.734,25
art. 62 co.5 CCNL 02/05 a decorrere dal 1.1.03 (importi annui lordi per ciascun dirigente ivi compreso il rateo di 13° mensilità di: € 364,00 a decorrere dal 01/01/02; ulteriori € 1.196,00 a decorrere dal 01/01/03)	€ 9.620,00
art.7co.1 prima alinea CCNL 04/05 (importi annui lordi per ciascun dirigente ivi compreso il rateo di 13° mensilità di: ulteriori € 520,00 a decorrere dal 01/01/04)	€ 12.480,00
Totale fondo anno 2004	€ 225.454,88
Decurtazione 10% fondo anno 2004 ai sensi art. 1 co.189 L. 266/05 come modificato da art. 67 comma 5 L. 133/08	-€ 22.545,49
Risorse da aggiungere:	
art. 62 comma 3 lett. a) CCNL 02/05 RIA dirigenti cessati	€ 9.524,88
art. 7 co1 alinea 2 e 3 CCNL 04/05 dal 01/01/05 e dal 31/12/05 (importi annui lordi per ciascun dirigente ivi compreso il rateo di 13° mensilità di: ulteriori € 507,00 a decorrere dal 01/01/05; ulteriori € 611,00 a decorrere dal 31/12/05)	€ 52.676,00
art.62 comma 7 (incremento dotazione organica certificato con verbale Collegio Revisori n. 187 del 08/07/08)	€ 174.024,01
art. 22 CCNL 2009 (1,97 % monte salari 2005 dal 01/01/07 rideterminato in 2,36% monte salari 2005 a decorrere dal 31/12/07)	€ 15.619,49
art. 7 CCNL 2009 Il biennio 2008.09 (1,45% monte salari 2007 a decorrere dal 01/01/09)	€ 11.583,67
Totale risorse fondo anno 2010 non eccedenti limite art. 67 comma 5 legge 133/08 da utilizzare per l’anno 2012	€ 466.337,44

Per le risorse finanziarie destinate al personale B, C, D ed EP, si riporta uno stralcio del D. D. n. 225 del 20/09/2012:

Seconda Università degli Studi di Napoli

Art. 1 - Per l'anno 2012, il fondo per il finanziamento delle progressioni orizzontali e della produttività collettiva ed individuale di cui al D.D. n. 41 del 05/07/12 è così rideterminato e trova copertura finanziaria nello stanziamento del cap. 23 della cat.3 del bilancio di previsione 2012:

FONDO anno 2012 ART.87 CCNL ai sensi legge 266/05 (finanziaria 2006) come modificata dalla legge 133/08 art. 67 co.5	quota produttività B,C,D	quota orizzontali B,C,D,EP	totale fondo
Risorse ex art. 3 CCNL 5/9/96	€ 0,00		
quote di incremento ex art. 4, comma 1 CCNL 21.05.1996	€ 343.004,76		
economie conseguenti alla trasformazione dei rapporti di lavoro da tempo pieno a part-time	€ 33.306,19		
1,55% sul monte salari anno 1997 ex art. 67, comma 3, CCNL del 9.08.2000	€ 636.068,15		
incremento ex art. 4, comma 1 CCNL del 13/05/2003 biennio economico 2000-2001 (0,10% monte salari 1999)	€ 39.803,61		
incremento ex art. 4, comma 2 CCNL biennio economico 2000-2001	€ 99.156,80		
importo per PEO effettuate a tutto il 31/12/00 prelevato dalle risorse produttività	-€ 587.262,06		
economie contratti integrativi precedenti	€ 150.000,00		
economie da detrarre da calcolo 2004 secondo circolare	-€ 150.000,00		

MEF 28 del 14/06/06			
fondo P.E.O. delibera C.d.A. n.149 del 28/07/04		€ 584.995,99	
incremento ex art. 41-comma 1- del CCNL 2002/05 del 27/01/2005 (0,51% monte salari 2001) aventi decorrenza dal 1.1.03	€ 145.665,13		
totale fondo anno 2004	€ 709.742,58	€ 584.995,99	€ 1.294.738,57
Decurtazione 10% fondo anno 2004 ai sensi art. 1 co.189 L. 266/05 come modificato da art. 67 comma 5 L. 133/08	-€ 70.974,26	-€ 58.499,60	-€ 129.473,86
Risorse da aggiungere:			
incremento ex art. 5-comma 1- del CCNL 2004/05 (0,50% monte salari 2003)	€ 144.740,84		€ 144.740,84
incremento ex art. 87-comma 1 lett. c) del CCNL 2006/09(66,42% dello 0,5% monte salari anno 2005)	€ 158.705,61		€ 158.705,61
Risorse di cui all'art. 87 comma 2 CCNL 2008			€ 752.845,21
RIA personale cessato anno 2005		€ 100.587,06	
RIA personale cessato anno 2006		€ 145.096,06	
RIA personale cessato anno 2007		€ 187.313,89	
RIA personale cessato anno 2008		€ 98.414,23	
RIA personale cessato anno 2009		€ 221.433,97	
Totale risorse fondo anno 2010 non eccedenti limite art. 67 comma 5 legge 133/08	€ 942.214,77	€ 1.279.341,60	€ 2.221.556,37
spesa progressioni orizzontali 2005-2009		-€ 1.102.026,00	-€ 1.102.026,00
Totale risorse fondo anno 2010 da utilizzare*	€ 942.214,77	€ 177.315,60	€ 1.119.530,37
utilizzo PEO C.I. 2010 (con decorrenza 01/01/2010) a seguito espletamento delle procedure (accordo €107.654,00)		-€ 87.857,74	-€ 87.857,74
utilizzo PEO C.I. 2011 (con decorrenza 01/01/2011)		-€ 62.054,76	-€ 62.054,76
Riduzione fondo ex art. 9 comma 2 bis legge 122/2010 per riduzione personale in servizio pari al - 6,93%	-€ 65.295,48	-€ 1.899,03	-€ 67.194,51
Totale risorse fondo anno 2012 da utilizzare **	€ 876.919,29	€ 25.504,07	€ 902.423,36

Seconda Università degli Studi di Napoli

Per la retribuzione di risultato del personale di categoria EP lo stesso D. D. n. 225 del 20/09/2012 dispone:

FONDO ANNO 2012 PER LA RETRIBUZIONE DI POSIZIONE E DI RISULTATO DEL PERSONALE DI CATG. EP DI CUI ALL'ART. 90 CCNL 2008	importi senza oneri a carico ente
art. 76 CCNL 16/10/2008 (art. 70 CCNL 09/08/2000 fondo B.U. 2004 approvato con delibera C.d.A. n. 3 del 15/12/03)	€ 239.298,01
incremento art. 41 comma 1 CCNL 2002/05 del 27/01/2005 avente decorrenza dal 1.01.03	€ 68.999,73
Totale fondo EP anno 2004	€ 308.297,74
Decurtazione 10% fondo anno 2004 ai sensi art. 1 co.189 L. 266/05 come modificato da art. 67 comma 5 L. 133/08	-€ 30.829,77
Risorse da aggiungere:	
incremento art. 5 comma 1 CCNL 2004/05 del 28/03/2006	€ 68.561,90
incremento art. 90 comma 2 CCNL 2006/09 del 16/10/2008	€ 80.236,89
Totale risorse anno 2010 non eccedenti limite art.67 comma 5 legge 133/08	€ 426.266,76
Riduzione ex art. 9 comma 2 bis legge 122/2010 per riduzione personale in servizio pari al -15,07%	- € 64.238,40
Totale risorse da utilizzare anno 2012	€ 362.028,36

La relazione accompagnatoria al Conto Consuntivo d'Ateneo anno 2012 ci informa che, rammentando che, in virtù dell'articolo 67, comma 5, del D.L. 112/2008 convertito con modificazioni dalla L. 133/2008, a decorrere dall'anno 2009 l'ammontare complessivo dei fondi per il finanziamento della contrattazione integrativa delle pubbliche amministrazioni non può eccedere quello previsto nell'anno 2004 ridotto del 10%, l'Ufficio Ragioneria è stato autorizzato a versare, tenuto conto della rideterminazione dei fondi destinati alla contrattazione integrativa giusto quanto disposto dal decreto dirigenziale n. 208 del 11/09/2012, come da tabella seguente, l'importo complessivo di € 200.392,78, così determinati:

Tabella estrapolata dalla Relazione accompagnatoria al conto consuntivo d'Ateneo anno 2012.

Riduzione fondo progr. economiche orizzontali personale B, C, D	€ 58.499,60
Riduzione fondo incentivazione personale B, C e D	€70.974,26
Riduzione fondo lavoro straordinario	€17.543,66
Riduzione fondo trattamento accessorio personale EP	€30.829,77

Riduzione fondo trattamento accessorio personale dirigenziale	€22.545,49
---	------------

Risorse umane

Dal punto di vista del personale coinvolto nel sistema di valutazione, oltre ai soggetti valutati, per i quali si rimanda al paragrafo “Obiettivi e piani operativi”, si rimanda alla descrizione del sistema della SUN rappresentato nel Sistema di misurazione e valutazione, di cui al D. R. n. 1382/2011, e nel Piano della Performance 2011-2013, adottato con D.R. 221 del 31/01/2011, entrambi pubblicati sull’homepage dell’Ateneo (www.unina2.it) , nella sezione “ Amministrazione Trasparente”, sottosezione “Performance”.

3. Pari opportunità e bilancio di genere + Allegato n. 1: Prospetto relativo alle pari opportunità ed al bilancio di genere

In riferimento alle iniziative realizzate per le pari opportunità, si è tenuta in Ateneo una sola riunione nel 2012, nel corso della quale si è valutato l’avvio della sperimentazione su base nazionale dello standard “audit family”, illustrato nelle Linee Guida per la conciliazione famiglia lavoro nelle organizzazioni pubbliche e private, approvate dalla Giunta Provinciale di Trento. Il CPO, pur ritenendo l’iniziativa meritevole di interesse, ha ritenuto di sottoporre ai competenti uffici i propri rilievi in merito all’opportunità di aderire al progetto, pur evidenziando piena disponibilità per un’eventuale collaborazione.

Nella stessa sede è stata valutata la richiesta di adesione alla Conferenza Nazionale dei Comitati Pari Opportunità delle Università Italiane, che prevedeva il versamento della quota associativa per l’anno 2012. In considerazione del fatto che a seguito dell’entrata in vigore del nuovo Statuto di Ateneo, avrebbero dovuto essere avviate le procedure per l’istituzione del Comitato Unico di Garanzia, in sostituzione del CPO e del Comitato paritetico per il mobbing, ha proposto di rinviare tale decisione alla valutazione del costituendo CUG.

Il CPO è composto da:

Dott.ssa Luisa SELLITTI, Presidente

Seconda Università degli Studi di Napoli

Dott.ssa Annalisa CAVALLI, Vice-Presidente,

Dott.ssa Celeste SACCONI Componente

Dott.ssa Genoveffa VINCIGUERRA, Componente.

Dott.ssa Rita SCARPELLI, Componente.

Dott.ssa Paola LANDRIANI, Segretario.

Il CPO non ha fondi ad esso destinati e comunque nel 2012 non è stato impegnato alcun fondo per iniziative di interesse.

Pertanto alla presente relazione non sarà allegato alcun dettaglio (allegato n. 1 previsto dalla delibera CIVIT n. 5/2012).

Si riporta di seguito qualche dato relativo all'analisi di genere:

Analisi di genere

Indicatore	Valore	Unità di misura
Dirigenti donne	60,00%	dirigenti donne/totale dirigenti
Dipendenti donne rispetto al totale	45,43%	dipendenti donne/totale dipendenti
Età media del personale femminile	44,34	anni
Dipendenti donne in possesso di laurea	74,41%	laureate/(dipendenti donne)
Ore medie di formazione per dipendenti donne	13,17	(totale ore formazione dipendenti donne)/(dipendenti donne)

Allegato n. 1 – Prospetto relativo alle pari opportunità ed al bilancio di genere.

Vedi parag.3 della Relazione.

Allegato n. 2 – Tabelle degli obiettivi strategici

Per la seguente tabella, si rimanda alla descrizione contenuta nel Piano della Performance, adottato con D. R. n. 18 del 15/01/2013, ed in particolare all'Allegato B.

Per gli altri aspetti si rimanda ai singoli paragrafi della relazione stessa.

Allegato n. 3: Tabella documenti del ciclo di gestione della performance

Seconda Università degli Studi di Napoli

Documento	Data di approvazione	Data di pubblicazione	Data ultimo aggiornamento	Link documento
Sistema di misurazione e valutazione della performance	D. R. n. 1382 del 21/10/2011	Attualmente sospeso con D.R. n. 636 dell'11/06/2012 ed in fase di riformulazione	Attualmente sospeso con D.R. n. 636 del 11/06/2012 ed in fase di riformulazione	http://oldwebsun.cheda.unina2.it/images/doc/ateneo/amministrazione/trasparenza_valutazione_merito/Circolare_37143-2011.pdf http://oldwebsun.cheda.unina2.it/doc/2012/Amministrazione/Trasparenza/DR636-2012_all.nota_8819.pdf
Piano della Performance	D. R. 18 del 15/01/2013		(D. R. n.18 del 15/01/2013)	http://oldwebsun.cheda.unina2.it/doc/2013/Amministrazione/Trasparenza/Performance/AllegatoB.pdf http://oldwebsun.cheda.unina2.it/doc/2013/Amministrazione/Trasparenza/Performance/AllegatoC1.pdf http://oldwebsun.cheda.unina2.it/doc/2013/Amministrazione/Trasparenza/Performance/AllegatoC2.pdf http://oldwebsun.cheda.unina2.it/doc/2013/Amministrazione/Trasparenza/Performance/AllegatoD.pdf
Programma triennale per la Trasparenza e l'integrità	(D.R. n° 1399 del 28/10/2011)		D.R. n. 505 del 09.05.12, in vigore dal 09.05.12, sostituisce la precedente tabella B di cui al D.R. n.1399/11)	http://oldwebsun.cheda.unina2.it/doc/2011/Amministrazione/Trasparenza/Programma_Triennale/DR%201399

**Seconda Università degli Studi di Napoli**

				% 20del% 2028% 20 ott% 202011 _pubb. pdf+ http://oldwebsun.ceda.unina2.it/doc/2012/Amministrazione/Trasparenza/Aggiornamento_Tabella_B-_DR_505-12.pdf
Standard di qualità dei servizi	In allestimento	In allestimento	In allestimento	In allestimento